

REPORTE DE SOSTENIBILIDAD

SAINT-GOBAIN ARGENTINA | 2021

PRODUCTOS PARA LA CONSTRUCCIÓN

HACIA LA CONSTRUCCIÓN LIVIANA Y SOSTENIBLE
PARA LAS PERSONAS Y EL PLANETA



PRIMER REPORTE DE SOSTENIBILIDAD

ARGENTINA 2021

En Saint-Gobain creemos en el diálogo y el relacionamiento como motores para la construcción de vínculos fuertes y sólidos, con todos los grupos de interés que forman parte de la cadena de valor en Argentina. La apertura y la escucha activa nos permiten mejorar e incorporar nuevas ideas para los productos y servicios que ofrecemos, lo que se traduce en el **fortalecimiento de un negocio sustentable, pensado por y para las personas.**

Desde hace años, el Grupo asume compromisos globales que contribuyen y dan respuesta a los grandes desafíos de la humanidad, como **el cambio climático, el déficit habitacional y la urbanización.** Estas iniciativas se extienden a las unidades y países donde la compañía está presente, haciéndolas propias y trabajando en pos de objetivos compartidos.

A partir de las expectativas y preocupaciones de nuestros *stakeholders*, y en base a las tendencias en desarrollo e innovación social y ambiental, definimos estrategias de negocio que nos permiten **impulsar construcciones más sostenibles para hacer del mundo un mejor hogar para vivir.**

Con mucho orgullo y entusiasmo, queremos compartirles nuestro **primer Reporte de Sostenibilidad de Argentina** basado en estándares internacionales, donde podrán conocer la gestión ambiental, social y económica de **Productos para la Construcción (PPC)** durante 2021.



Podés enviarnos tus comentarios, dudas o consultas sobre el Reporte a:
sg.ar.sustentabilidad@saint-gobain.com

TEMAS DESTACADOS DE LA GESTIÓN Y NUESTRA CONTRIBUCIÓN A LA AGENDA 2030

**OBJETIVOS
DE DESARROLLO
SOSTENIBLE**



En este reporte encontrarán los temas más relevantes de nuestra gestión, identificados gracias a los aportes y valoraciones de nuestros grupos de interés.

Luego de un primer ejercicio de análisis interno para identificar **asuntos relevantes**, trabajamos sobre un **proceso de consulta externo con más de 155 personas**, incluyendo a colaboradores, directores, clientes, distribuidores, proveedores, representantes de cámaras y asociaciones, medios de comunicación y referentes de sustentabilidad.

Como resultado priorizamos los siguientes temas, presentados en orden de mayor a menor, de acuerdo a la valoración asignada por dichos grupos. Además, presentamos la contribución de cada uno de ellos a los **Objetivos de Desarrollo Sostenible (ODS) de Naciones Unidas**.

El Reporte incluye también otros temas de interés relevantes para la compañía, como el resultado de nuestros esfuerzos y compromisos en materia de sostenibilidad.

Diseño de soluciones innovadoras y/o sustentables

La innovación forma parte de la planificación y el diseño de nuestros productos. Trabajamos día a día para desarrollar productos que favorezcan la construcción liviana y sostenible, que contribuyan a reducir el déficit habitacional y faciliten la eficiencia energética.



Calidad, confort, seguridad y performance de los productos

Nos comprometemos con el diseño de soluciones que contribuyan al desarrollo de infraestructuras seguras y de calidad para el confort y bienestar de las personas. Facilitamos el acceso a viviendas dignas mediante el desarrollo de soluciones asequibles e innovadoras.



Desempeño económico y solvencia del negocio

Con más de 80 años de historia en Argentina y un amplio portfolio de productos para la construcción, apostamos a un crecimiento sostenido, basado en modelos sustentables de desarrollo que acompañen la transformación del sector y contribuyan a los desafíos globales de hábitat.



Gestión responsable de la cadena de valor

Impulsamos compromisos compartidos con socios y proveedores para trabajar sobre prácticas ambientales y sociales a lo largo de toda nuestra cadena de valor.



Ética, integridad y transparencia

Nuestros valores y Principios de Conducta y Acción guían el comportamiento de todas las personas que forman parte de Saint-Gobain en el mundo.



Economía circular y gestión de materiales y residuos

Implementamos múltiples iniciativas para potenciar el aprovechamiento de materiales no sólo en nuestros procesos productivos, sino también en el desarrollo de productos y soluciones constructivas que favorezcan el desarrollo de una economía circular.



Uso y gestión responsable de recursos naturales

Desarrollamos políticas ambientales basadas en estándares internacionales para el aprovechamiento y cuidado de recursos naturales, así como para la mitigación de los efectos del cambio climático a lo largo de los procesos productivos y la cadena de valor.



Eficiencia energética y energías renovables

Combinamos nuestros esfuerzos para minimizar el consumo de energía y hacer un uso eficiente de los recursos, junto con políticas internas que favorecen la reducción de emisiones vinculadas al cambio climático.



Salud y seguridad de los colaboradores

Priorizamos el bienestar de nuestros colaboradores y de nuestros grupos de interés, promoviendo una cultura basada en la salud, la seguridad y el cuidado.



Huella de carbono y mitigación del cambio climático

Definimos compromisos globales para alcanzar la carbono neutralidad en 2050 e implementamos diversos planes de acción para la mitigación y reducción de las emisiones en nuestros procesos, y en todo el ciclo de vida de nuestros productos.



Salud y seguridad de clientes y consumidores finales

Nos proponemos generar soluciones y productos innovadores que promuevan entornos de trabajo seguros para los constructores y usuarios de nuestros productos, facilitando su aplicación o minimizando los impactos en la salud.



LOS PRINCIPALES PÚBLICOS DE LA COMPAÑÍA

Canales de diálogo y mecanismos para la identificación de necesidades y expectativas de los *stakeholders*:

ACCIONISTAS

Reuniones individuales con accionistas, asamblea de accionistas, reportes de gestión y estados financieros.

COMUNIDADES CERCANAS

Gobiernos locales, líderes de opinión, vecinos de sitios de Saint-Gobain.

Acciones de responsabilidad corporativa en conjunto, iniciativas solidarias, reuniones de relacionamiento, eventos de convocatoria a comunidades aledañas a los sitios de Saint-Gobain, acciones de compromiso con los espacios de la comunidad.

SOCIEDAD CIVIL

ONG's, fundaciones, asociaciones, universidades.

Reuniones presenciales y/o virtuales, capacitaciones en oficinas, proyectos de RSE, eventos.

ASUNTOS PÚBLICOS

Entidades regulatorias, asociaciones interprofesionales, cámaras de empresarios.

Eventos corporativos, reuniones de relacionamiento, acciones corporativas conjuntas, cartas de intención, mails de relacionamiento y presentación de las partes.

COLABORADORES

Contrato laboral permanente y temporal (incluye pasantes), jornada completa y media jornada.

Correo electrónico, celular y Whatsapp, cartelería offline, Microsoft teams, encuestas, Intranet (Yammer), videos, capacitaciones, *workshops*, reuniones virtuales y presenciales, canal de denuncias.



CLIENTES Y DISTRIBUIDORES

Clientes directos: aplicadores, corralón, yeseros, plaqueros, distribuidores, ceramistas, pinturerías, comex, grandes superficies y grandes constructoras; consumidores finales y profesionales.

NPS (*Net Promoter Score*), apoyo técnico, atención al cliente, estudios de mercado, reuniones técnicas y visitas a clientes, cursos *online* y presenciales, portal de clientes, redes sociales, publicaciones, Whatsapp, teléfono, mails, página web, canal de denuncias, *e-shop*, producteca, *e-learning*, portal del cliente, *newsletter*, visitas a planta, guía de materiales, revista física y virtual (Weber-Megaflex) y portales *online* de nichos.

PROVEEDORES

Proveedores integrados por empresas, consultores, emprendedores, personas jurídicas o humanas que proveen bienes o servicios.

Canal de atención a proveedores, canal de denuncias, reuniones y visitas a proveedores, portal de proveedores, *supplier's charter*, política de compras responsables y sostenibles, grupos de Whatsapp, mails, teléfono, Código de ética (Principios de conducta y acción).

MEDIOS DE COMUNICACIÓN

Medios, periodistas y agencias de noticias.

Reuniones presenciales y/o virtuales, gacetillas, eventos y encuentros de relacionamiento.

ORGANIZACIONES FINANCIERAS

Entidades financieras integradas por entidades bancarias, empresas que ofrecen servicios financieros y compañías de seguros.

Reuniones presenciales y virtuales, intercambio de información financiera, Whataspp, mails, teléfono, Código de ética (Principios de conducta y acción), canal de denuncias.

UNIDOS POR EL MISMO PROPÓSITO



Mariano Bó
CEO Clúster Sur
LATAM

Making the world a better home es el propósito común que nos une como compañía y que nos impulsa a crear soluciones eficientes, innovadoras y asertivas para hacer del mundo un lugar más justo y sostenible para vivir.

Con mucho orgullo y gratitud compartimos en este **primer Reporte de Sostenibilidad**, nuestros logros y valores como equipo: quiénes somos, en qué creemos, hacia dónde nos dirigimos y cómo lo hacemos.

El trabajo colaborativo, el diseño, la diversidad social y la responsabilidad sobre nuestras operaciones, potencian **la innovación en pos de la transformación**. Pensar en construcción sostenible es pensar en un modelo eficiente, seguro y accesible para las personas y el planeta, que contribuya asimismo a la solución local del déficit habitacional.

Como sector, tenemos el desafío de migrar hacia un enfoque humanista de la construcción, **centrado en el diseño por y para las personas**. Un enfoque que entienda a las ciudades no sólo como espacios colectivos, sino también como oportunidades para mejorar la calidad de vida de todos los segmentos de la sociedad, reduciendo las brechas de acceso a mejores condiciones de vida.

Con una población actual de más de 650 millones de personas en América Latina y el Caribe^(*), y bajo un contexto global donde

Naciones Unidas proyecta que seremos 8.500 millones a nivel mundial para el año 2030, es inevitable pensar en las estructuras y criterios de las ciudades del futuro. La rápida urbanización, en combinación con los inadecuados servicios sanitarios y la contaminación del aire -entre otros factores-, dificultan la capacidad de proyección de casi cualquier sector o industria. No sólo desde el punto de vista social o ambiental, sino también económico: las ciudades son el epicentro del crecimiento, contribuyendo casi en un 60% al PIB mundial. En este sentido, la planificación urbana resulta clave no sólo para construir entornos seguros, sino también para contribuir a la dinámica productiva de las mismas.

Ser protagonistas del sector, nos invita constantemente a repensar nuestras estrategias para **brindar respuestas de calidad que actúen como vector de intervención para una mejor sociedad, incorporando los desafíos climáticos y protegiendo los espacios sociales para el desarrollo y crecimiento de ciudades sostenibles**.

El proceso transformacional al que aspiramos en Saint-Gobain, nos invita a enriquecer la diversidad bajo una perspectiva transversal, integrando las necesidades de todos los *stakeholders* que hacen al ecosistema de la construcción. Pensar en las ciudades sostenibles del futuro requiere la incorporación de estrategias y objetivos

ambientales y sociales, acompañados de una perspectiva integral de Derechos Humanos.

La celeridad de los procesos urbanos y arquitectónicos de los últimos años incide directamente sobre nuestros criterios de aplicación y desarrollo para brindar soluciones que generen **valor agregado para el espacio público y la cultura urbana**: desde las tecnologías pensadas para la salud y seguridad de aplicadores y trabajadores de la construcción, hasta la eficiencia de los productos para la reducción del consumo energético de los edificios que habitamos.

En Saint-Gobain este compromiso nos impulsa a desarrollar **programas y acciones que dejen una huella propia** para crear mejores ciudades para todos. Con mucho entusiasmo, los invito a conocer nuestros valores, gestión y resultados.

“...brindar respuestas de calidad que actúen como vector de intervención para una mejor sociedad, incorporando los desafíos climáticos y protegiendo los espacios sociales para el desarrollo y crecimiento de ciudades sostenibles”.

RESUMEN EJECUTIVO

PROPÓSITO GLOBAL

**MAKING
THE WORLD
A BETTER
HOME**



Construcción de nuestro propósito global con más de

15.000

Colaboradores

en el mundo y **9 workshops** en Argentina con **150 personas**.

ESTRATEGIA GLOBAL

**GROW &
IMPACT**

Lanzamiento de la estrategia global **Grow & Impact**

que centra el crecimiento del negocio en la **innovación a través de 6 prioridades de acción**.

SAINT-GOBAIN EN ARGENTINA

+80

Años presentes en Argentina.

9

Plantas productivas de Productos para la Construcción en **6 provincias** del país.

964

Personas forman parte de los equipos de Productos para la Construcción.

5

Marcas

de productos y soluciones pensadas bajo un enfoque de **construcción sostenible para las personas y el planeta**.



INICIATIVAS Y COMPROMISOS GLOBALES

Iniciativas y compromisos a los que adherimos globalmente:



Pacto Global de Naciones Unidas



Organización para la Cooperación y el Desarrollo Económicos (OCDE)



Organización Internacional del Trabajo (OIT)



Climate Action 2050



Science Based Targets (SBTi)



WEPS, ONU Mujeres

PROVEEDORES

+1.200
Proveedores

+90%
Proveedores locales

SUSTENTABILIDAD Y MEDIO AMBIENTE

Reducción del **98%** de los residuos destinados a vertederos en las plantas de Bosques y Tortuguitas, con un plan de expansión al resto de las plantas de Productos para la Construcción.

25 Células de trabajo coordinadas para la definición y desarrollo del **Roadmap de Sustentabilidad en Argentina.**



CLIENTES

+25.700 Asistencias y consultas brindadas a través de nuestros servicios y canales de acompañamiento para clientes.

+500 Capacitaciones sobre nuestras soluciones y tendencias de construcción.

3.700 Clientes activos



Primera medición de impactos ambientales de alcance 3 (línea base 2019).



Planificación y participación en el Primer Congreso Argentino de Etiquetado Energético de Viviendas (CAEEV) en el marco de nuestras alianzas con cámaras para el desarrollo de espacios de construcción sustentable en el mercado.

COMPROMISO SOCIAL (Huella Saint-Gobain)

+6.600

Beneficiarios directos en articulación con organizaciones sociales, vecinos e instituciones gubernamentales.

+42.000

Euros invertidos en programas de compromiso social orientados a la formación en construcción, desarrollo y recuperación de viviendas y espacios comunitarios.

DIVERSIDAD

Ya contamos con **18%** de mujeres en el Comité ejecutivo. Tenemos el desafío de ampliarlo al 30% para 2025.

GOBIERNO CORPORATIVO

+2.200 Horas de formación en políticas y procedimientos de nuestras operaciones en materia de Derechos Humanos.

ÍNDICE



- 1 SAINT-GOBAIN ARGENTINA**
Nuestro propósito y estrategia para construir espacios de vida más sostenibles.
- 2 UN NEGOCIO BASADO EN SOLUCIONES SUSTENTABLES**
Un enfoque de construcción pensado para las personas y el planeta.
- 3 ÉTICA CORPORATIVA**
Valores, principios y actitudes que compartimos.
- 4 LAS PERSONAS QUE HACEMOS SAINT-GOBAIN**
Cuidado, promoción y diversidad de nuestros equipos.

- 5 COMPROMISOS Y PRÁCTICAS AMBIENTALES**
Una gestión pensada para el aprovechamiento de los recursos y la reducción de los impactos.
- 6 COMPROMISO Y DESARROLLO SOCIAL**
La huella Saint-Gobain en las comunidades.
- 7 NUESTRA CADENA DE SUMINISTRO**
Diálogo con nuestros proveedores y promoción de criterios sostenibles.

1

SAINT-GOBAIN ARGENTINA

Hacemos del mundo un mejor hogar
construyendo espacios de vida
más sostenibles.

TEMAS DESTACADOS DEL CAPÍTULO:

Diseño de soluciones innovadoras y/o sustentables.

SAINT-GOBAIN EN EL MUNDO



(*) Reporte anual integrado 2021/2022

RECURSOS HUMANOS

166.000

COLABORADORES

VENTAS

€44.2 bn

EMISIONES CO2

REDUCCIÓN DEL

-23%

DESDE 2017 HASTA 2021^(*)

EXTRACCIONES EVITADAS

9.952 Mt

DE MATERIAS PRIMAS VÍRGENES
NO EXTRAÍDAS

COMPRAS RESPONSABLES

100%

DE LAS COMPRAS ESTÁN
CONTEMPLADAS BAJO LAS
CARTAS DE PROVEEDORES^(*)

PROTECCIÓN SOCIAL

88%

DE COLABORADORES CUBIERTOS
POR EL PROGRAMA CARE BY
SAINT-GOBAIN

PRODUCCIÓN

800

SITIOS INDUSTRIALES EN TODO
EL MUNDO

INNOVACIÓN

+400

PATENTES REGISTRADAS CADA AÑO

INVESTIGACIÓN Y DESARROLLO

3.600

INVESTIGADORES

START-UP

50

ACUERDOS FIRMADOS EN 2021



Mensaje del CEO

1. Saint-Gobain
Argentina

2. Un negocio basado en
soluciones sustentables

3. Ética
Corporativa

4. Las personas que
hacemos Saint-Gobain

5. Compromisos
y prácticas ambientales

6. Compromiso y
desarrollo social

7. Nuestra cadena
de suministro

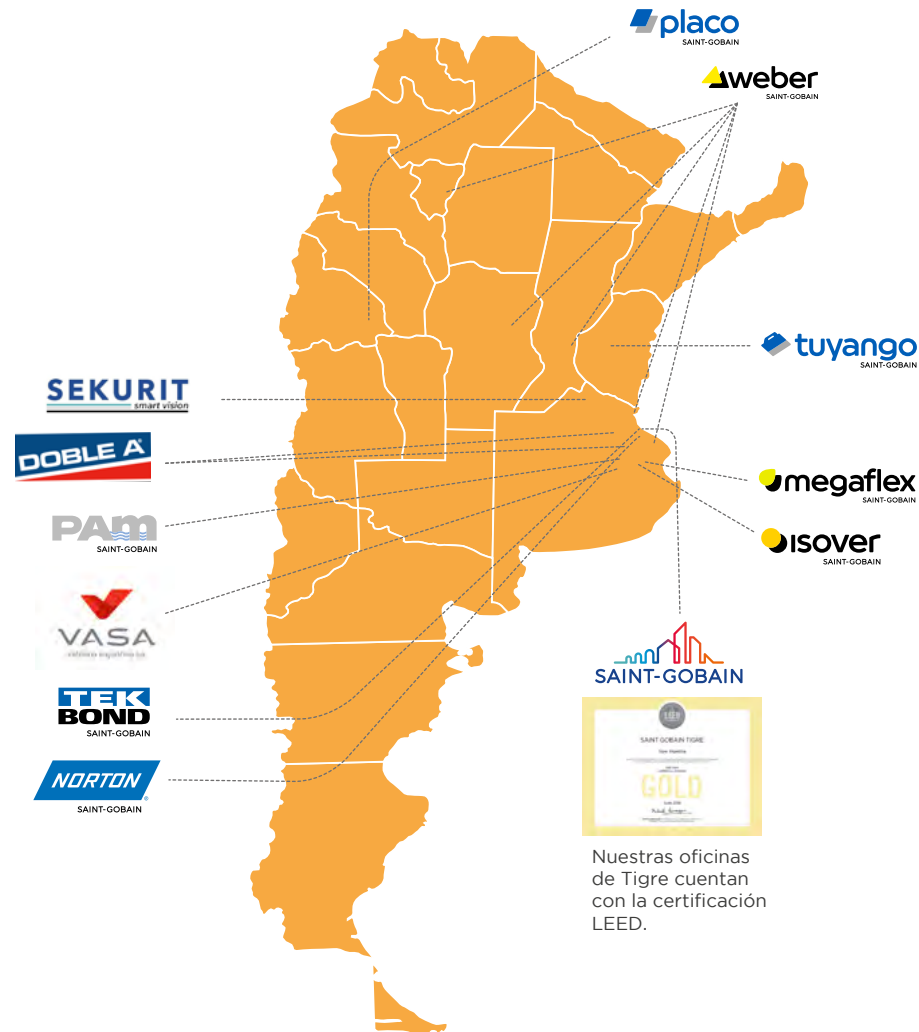
INFRAESTRUCTURA DE PRODUCCIÓN Y DISTRIBUCIÓN EN ARGENTINA

En Argentina contamos con una oficina corporativa en Tigre, 9 plantas productivas de Productos para la Construcción (PPC) localizadas en Buenos Aires, Rosario, Tucumán, Córdoba, Entre Ríos y San Juan.

Además, Saint-Gobain está presente en Argentina con sus negocios High Performance Solutions (HPS) que incluyen: Doble A -con 2 plantas productivas-, Norton, Sekurit y Tekbond; una participación del 49% en una *joint venture* con el Grupo NSG, dedicada a la fabricación de vidrio plano; y el negocio de PAM^(*).

 11 Plantas productivas

 1 Oficina corporativa



(*) El presente reporte excluye los negocios agrupados bajo la división HPS, PAM y la participación en el Grupo NSG.



Mensaje del CEO

1. Saint-Gobain Argentina

2. Un negocio basado en soluciones sustentables

3. Ética Corporativa

4. Las personas que hacemos Saint-Gobain

5. Compromisos y prácticas ambientales

6. Compromiso y desarrollo social

7. Nuestra cadena de suministro

En Saint-Gobain integramos los desafíos ambientales, sociales y de gobierno corporativo a nuestro negocio, trabajando lo más cerca posible de clientes, distribuidores y consumidores finales; así construimos y pensamos nuestra Sustentabilidad.

La propuesta de valor del Grupo consiste en ofrecer soluciones para la construcción más sostenibles para las personas y el planeta. Nuestra misión, en ese sentido, es transformar la construcción en liviana y sostenible.

Nuestros productos para la construcción son fabricados y comercializados por las siguientes marcas, que forman parte de Saint-Gobain Argentina. La venta y distribución se realiza a todas las provincias de la República Argentina y también a países limítrofes.



“En cada obra que se inicia, en cada renovación, existe un sueño por cumplir. Los actores que participan para concebirlo son muchos y queremos ser su principal aliado durante todo el proceso.”

A través de nuestros productos, soluciones constructivas y servicios, buscamos que la obra sea un proceso cada vez más ágil, simple y limpio, buscando que más personas accedan a construir.”

Fabián García,
Director General de
Weber-Megaflex (2021)



Soluciones de aislamiento térmico y acústico, climatización y protección contra el fuego. Isover ayuda a construir hábitats energéticamente eficientes, ofreciendo confort de modo seguro para los usuarios y protegiendo el medio ambiente.



Premezclas industriales y soluciones para construcciones y renovaciones. Weber combina los mejores productos con un servicio especializado en atención a nuestros clientes, para ayudarlos a ahorrar tiempo, sentirse seguros y cómodos, tener éxito en su trabajo y hacer crecer su negocio.



Soluciones de impermeabilización de alta calidad y *gran performance*. Orientadas a la sustentabilidad al proteger el hábitat de las personas y sus bienes materiales, garantizando la impermeabilidad, tanto en la prevención como en la solución de problemas existentes. Megaflex se enfoca en la atención a nuestros clientes mediante la escucha activa, y el cumplimiento de las pautas de comercialización en tiempo y forma.



Yesos en polvo para revoque de interiores especialmente desarrollados para yeseros. Tuyango busca mejorar la calidad de trabajo y la productividad en obra, enfocadas a nuevos proyectos y renovaciones, aportando soluciones innovadoras y sostenibles.



Productos y soluciones para paredes, cielorrasos y fachadas. Placo se especializa en construcción en seco, *steel framing* y placas de yeso laminado.



TRAYECTORIA EN ARGENTINA

En 1938 comenzamos a trabajar en Argentina con el objetivo de construir, año a año, el liderazgo que hoy representa Saint-Gobain Argentina en el mercado local.

ISOVER
SAINT-GOBAIN

El negocio de lana de vidrio se desprende de VASA y nace Isover a cargo 100% de Saint-Gobain.

Adquisición de Concreto S.A. (morteros).

weber

SAINT-GOBAIN

Nace Weber Saint-Gobain Argentina de la fusión de Concreto S.A. y Pegamax.

SEKURIT
smart vision

Inician las operaciones de Saint-Gobain Sekurit (comercialización de parabrisas).

1938

1991

1996

1998

1999

2004

2006

2007

Inicia la producción de vidrio por Vasa y Saint-Gobain participa con el 32% del capital. Más tarde se inicia la fabricación de lana de vidrio.

VASA
vidriería argentina s.a.

Adquisición de Abrasivos Carborundum (discos de corte).

CARBORUNDUM

Se adquiere Pegamax (morteros).

weber
concremax

Se crea PAM Argentina (comercialización de caños de hierro dúctil).

PAM
SAINT-GOBAIN

Se adquiere IGGAM SAI.

IGGAM

Se crea Weber Iggam de la fusión de ambas empresas.

weber
IGGAM



Mensaje del CEO

1. Saint-Gobain Argentina

2. Un negocio basado en soluciones sustentables

3. Ética Corporativa

4. Las personas que hacemos Saint-Gobain

5. Compromisos y prácticas ambientales

6. Compromiso y desarrollo social

7. Nuestra cadena de suministro



Se inaugura la nueva planta Weber en Tucumán.



Nueva planta Weber en Rosario.



NOVOPLACK

Adquisición del negocio de placas de yeso Novoplack.

2009

2010

2011

2014

2017

2019

2020

Se inaugura la planta modelo Weber en Córdoba.



Adquisición de Doble A



Adquisición de Megaflex, líder en impermeabilización.

megaflex

Reconversión de la planta productiva de Sekurit a Centro de distribución.

SEKURIT
smart vision



Mensaje del CEO

1. Saint-Gobain Argentina

2. Un negocio basado en soluciones sustentables

3. Ética Corporativa

4. Las personas que hacemos Saint-Gobain

5. Compromisos y prácticas ambientales

6. Compromiso y desarrollo social

7. Nuestra cadena de suministro

NUESTRO PROPÓSITO

Somos una organización dedicada al diseño, fabricación y distribución de materiales y soluciones sostenibles de alta performance, pensados para **impactar positivamente en el bienestar y la calidad de vida de las personas.**

A lo largo de **350 años de historia** desarrollamos una estructura internacional con un enfoque multi-local, contribuyendo a los principales desafíos de nuestra época, como el cambio climático, la protección y uso responsable de nuestros recursos, la inclusión y el acceso a un hábitat y urbanización sostenibles.

En el Grupo Saint-Gobain tenemos una gran ambición: **trabajar todos los días para hacer del mundo un lugar más confortable y sostenible para vivir.** Esta ambición se plasmó en palabras cuando en 2019 pusimos en marcha un proceso que involucró a más de 15 mil colaboradores de todo el mundo para crear un propósito común. Así nació nuestro propósito, ***Making the World a Better Home***, un llamado a la acción enfocado en el futuro, que da sentido a nuestras decisiones y fortalece nuestros lazos.

15.000

colaboradores

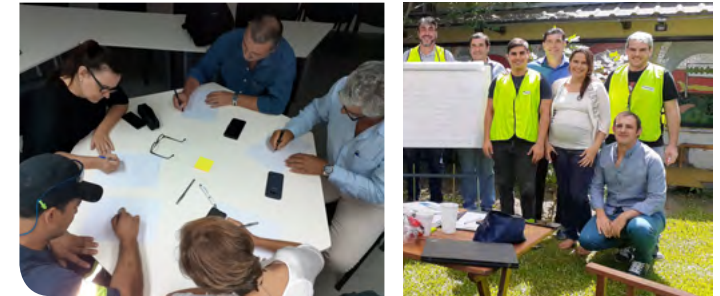
de todo el mundo involucrados en la definición de este propósito común.

En Argentina se realizaron

9

WORKSHOPS

con la **participación de 150 personas** de diferentes edades, áreas, jerarquías, unidades de negocio y antigüedad en la compañía.



Mensaje del CEO

1. Saint-Gobain Argentina

2. Un negocio basado en soluciones sustentables

3. Ética Corporativa

4. Las personas que hacemos Saint-Gobain

5. Compromisos y prácticas ambientales

6. Compromiso y desarrollo social

7. Nuestra cadena de suministro

LOS PILARES DE NUESTRO PROPÓSITO

MAKING THE WORLD A BETTER HOME



CUIDADO

BETTER HOME

El **MUNDO** como un lugar sostenible y compartido

Representa la atención que prestamos a todos nuestros grupos de interés: colaboradores, clientes, comunidades y más.

ESPACIOS HABITABLES

HOME

La tierra como nuestra casa compartida

Representa nuestra capacidad para crear espacios de vida más sostenibles y cómodos en todos nuestros negocios.

MATERIALES

MAKING

Mejor rendimiento e innovación

Representa nuestra búsqueda constante de calidad de vida y comodidad, así como nuestra capacidad de innovación.



Mensaje del CEO

1. Saint-Gobain Argentina

2. Un negocio basado en soluciones sustentables

3. Ética Corporativa

4. Las personas que hacemos Saint-Gobain

5. Compromisos y prácticas ambientales

6. Compromiso y desarrollo social

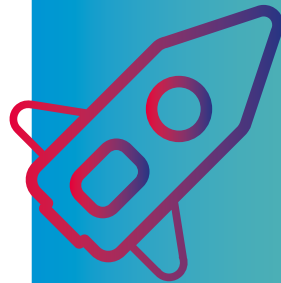
7. Nuestra cadena de suministro

NUESTRA ESTRATEGIA GROW & IMPACT

En 2021 el Grupo implementó a nivel global su nueva **estrategia Grow & Impact**, con el objetivo de posicionarse como líder mundial en la construcción ligera y sostenible, trabajando sobre las oportunidades y desafíos de la construcción tradicional.

Representando más de un 40% de las ventas del Grupo en el mundo, Saint-Gobain ofrece **soluciones completas e integrales para la construcción ligera**, mediante las cuales se podría alcanzar una descarbonización de aproximadamente dos tercios de las emisiones relacionadas con la construcción.

GROW & IMPACT



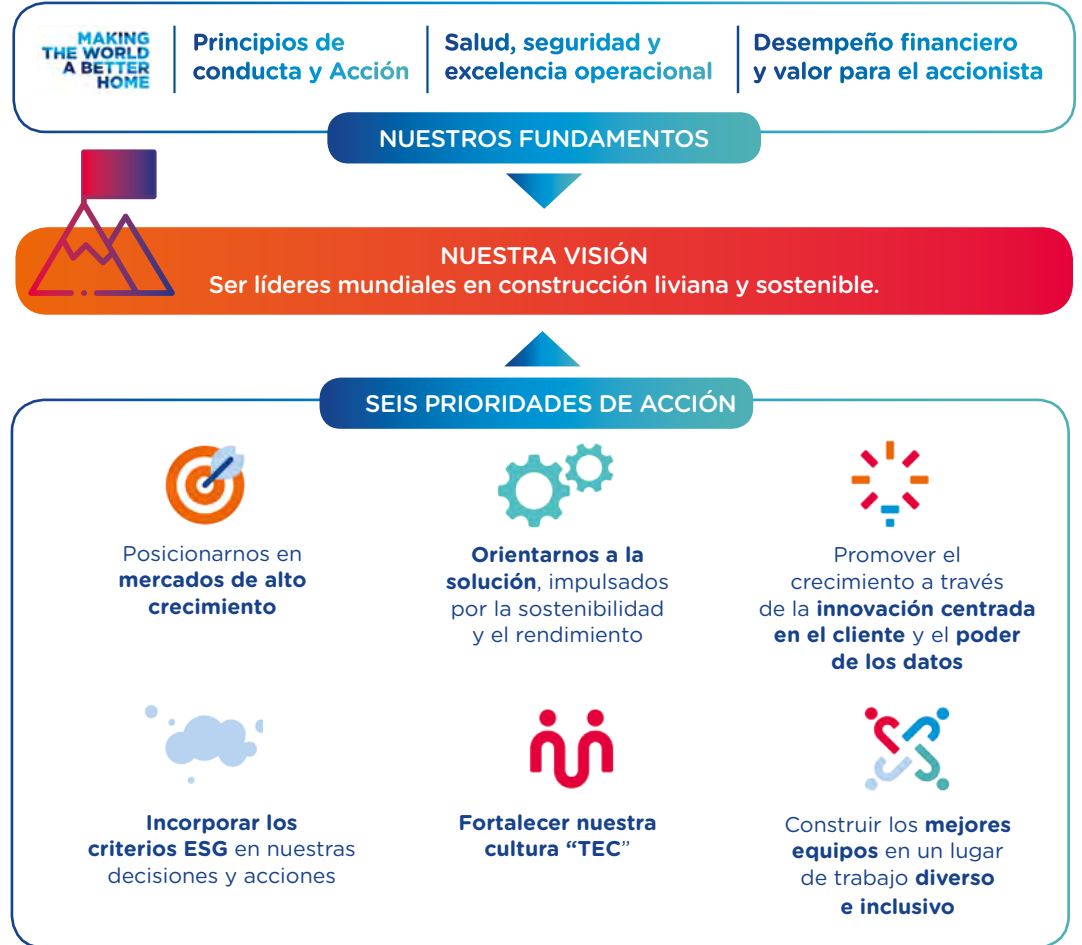
DESAFÍOS Y OPORTUNIDADES GLOBALES DE SAINT-GOBAIN

DESCARBONIZACIÓN DE LA CONSTRUCCIÓN E INDUSTRIA

PRESERVACIÓN DE RECURSOS

RÁPIDA URBANIZACIÓN

NUESTRO PLAN ESTRATÉGICO 2021-2025



Mensaje del CEO

1. Saint-Gobain Argentina

2. Un negocio basado en soluciones sustentables

3. Ética Corporativa

4. Las personas que hacemos Saint-Gobain

5. Compromisos y prácticas ambientales

6. Compromiso y desarrollo social

7. Nuestra cadena de suministro



Construir los mejores equipos en un lugar de trabajo diverso e inclusivo

La multiplicidad de experiencias y culturas hace de nuestro espacio de trabajo un ámbito creativo e innovador. La promoción y el respeto por la diversidad y la inclusión en todas sus formas contribuyen a alcanzar los objetivos con eficiencia, proactividad y motivación.



Posicionarnos en mercados de alto crecimiento

La rápida urbanización y el crecimiento demográfico exponencial, junto con los desafíos del cambio climático y la conservación de productos, nos presentan una oportunidad de crecimiento sin precedentes, para trabajar sobre soluciones de impacto que contribuyan a los desafíos globales.



Orientarnos a la solución, impulsados por la sostenibilidad y el rendimiento

Centrarnos en la solución, por sobre el producto, nos permite estar más cerca de nuestros clientes y comprender sus expectativas para desarrollar nuevos servicios, fortaleciendo la sinergia entre los negocios y creando soluciones integradas para satisfacer las necesidades del mercado y del mundo.

6 PRIORIDADES

GROW & IMPACT

DE ACCIÓN



Fortalecer nuestra cultura "TEC"

A nivel global, promovemos una cultura basada en la confianza, empoderamiento y colaboración, que atraviesa a todas las personas del Grupo con el objetivo de transformar los estilos de liderazgo y fomentar la apertura en todos los equipos.



Incorporar los criterios ESG (*medio ambiente, sociedad y gobernanza, por sus siglas en inglés*) en nuestras decisiones y acciones

Mediante nuestro propósito buscamos maximizar el impacto positivo y minimizar nuestra huella, incorporando en nuestra estrategia objetivos, iniciativas e indicadores vinculados a: cambio climático, economía circular, salud y seguridad, inclusión, diversidad y ética.



Promover el crecimiento a través de la innovación centrada en el cliente y el poder de los datos

La transición hacia un modelo basado en soluciones integrales está necesariamente atravesada por la innovación y los datos. Enfocar nuestro modelo de negocio en el cliente y en el rendimiento de los productos nos permite dar respuestas a los desafíos globales de descarbonización, circularidad, salud y bienestar.



ESTRATEGIA DE SUSTENTABILIDAD Y COMPROMISOS GLOBALES

Nuestro objetivo es seguir creciendo para sostener un liderazgo marcado por los valores y compromisos para con el planeta y las personas, **impulsando la transformación del mercado e innovando continuamente** junto a nuestro ecosistema de colaboradores, clientes, consumidores finales, socios, inversores y ciudadanos.

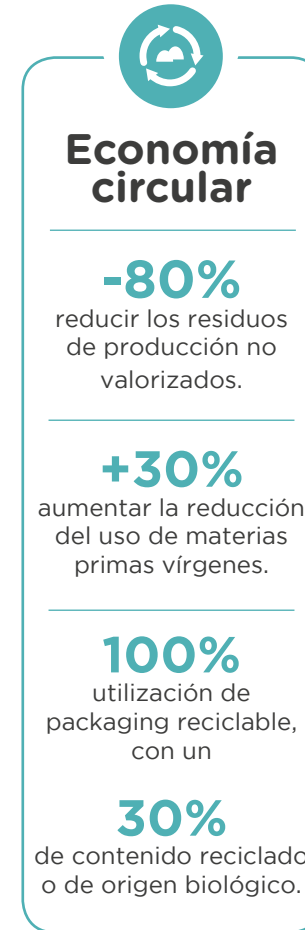
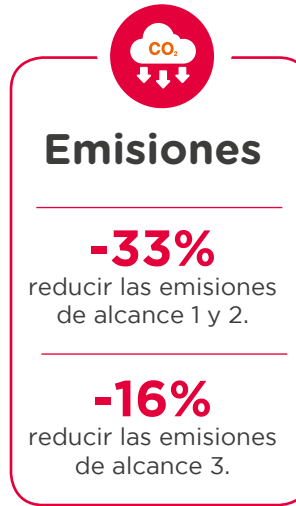
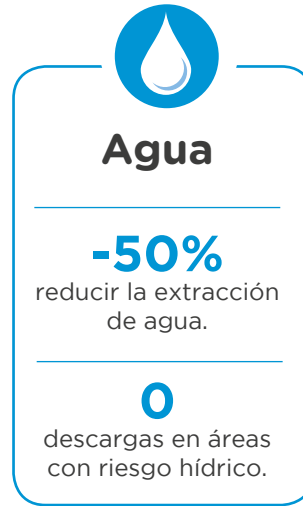
La sustentabilidad en Saint-Gobain engloba **tres ejes principales de trabajo: energía y carbono, recursos y circularidad, y salud y bienestar**. A su vez, estos ejes se complementan con dos grandes objetivos: **maximizar el impacto positivo que brindamos a nuestros grupos de interés y minimizar nuestra propia huella ambiental**.



Hace más de 10 años que Saint-Gobain establece objetivos ambientales, sociales y de gobernanza, que se traducen luego en metas regionales y locales a corto, mediano y largo plazo.

En 2019, partiendo de la prevención y mitigación del cambio climático como principal desafío, el Grupo suscribió un nuevo compromiso global: **emisiones netas para 2050** de alcance 1 (emisiones directas), 2 (emisiones indirectas) y 3 (emisiones de toda la cadena productiva).

NUESTROS OBJETIVOS 2030 COMPARADOS CON 2019^(*)



2050 NET ZERO CARBON

(*) En Argentina tomamos 2017 como año de base para scope 1 y 2, y 2019 para scope 3.



Mensaje del CEO

1. Saint-Gobain Argentina

2. Un negocio basado en soluciones sustentables

3. Ética Corporativa

4. Las personas que hacemos Saint-Gobain

5. Compromisos y prácticas ambientales

6. Compromiso y desarrollo social

7. Nuestra cadena de suministro

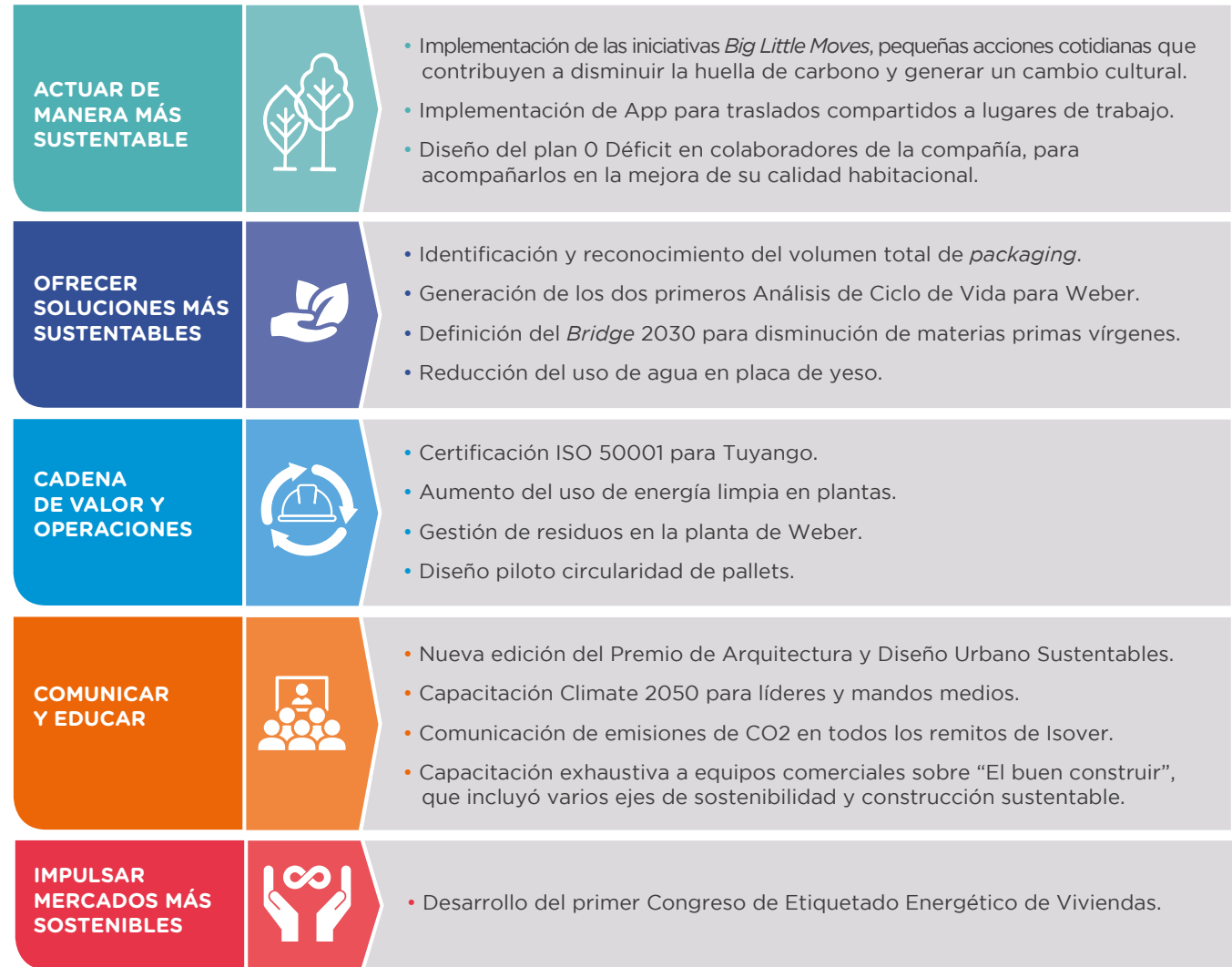
HOJA DE RUTA DE SUSTENTABILIDAD EN ARGENTINA

A partir de los objetivos globales a 2030 y 2050, en 2021 diseñamos el primer **Roadmap de Sustentabilidad local** junto a los equipos internos de trabajo. El mismo incluye las metas y principales focos de trabajo, validados por la Dirección y los comités de presupuesto regionales y globales.

En 2021 **medimos por primera vez el impacto ambiental de alcance 3** con base 2019, tomando en cuenta las categorías 1, 3, 6, 7, 9 y 12; y realizamos también un mapeo de todo el *packaging*.

Durante este período, le dimos mayor importancia a la incorporación de objetivos y acciones en las agendas de todas las áreas, logrando aumentar la conciencia sobre el tema.

Para desarrollar el *Roadmap* de Sustentabilidad, se formaron 25 células de trabajo que se focalizaron en el avance de las siguientes acciones para estos cinco dominios:



El déficit habitacional representa uno de nuestros ejes prioritarios de acción, confiamos en que la creación y el diseño de soluciones innovadoras nos permitirán contribuir con los grandes desafíos globales de vivienda y hábitat.

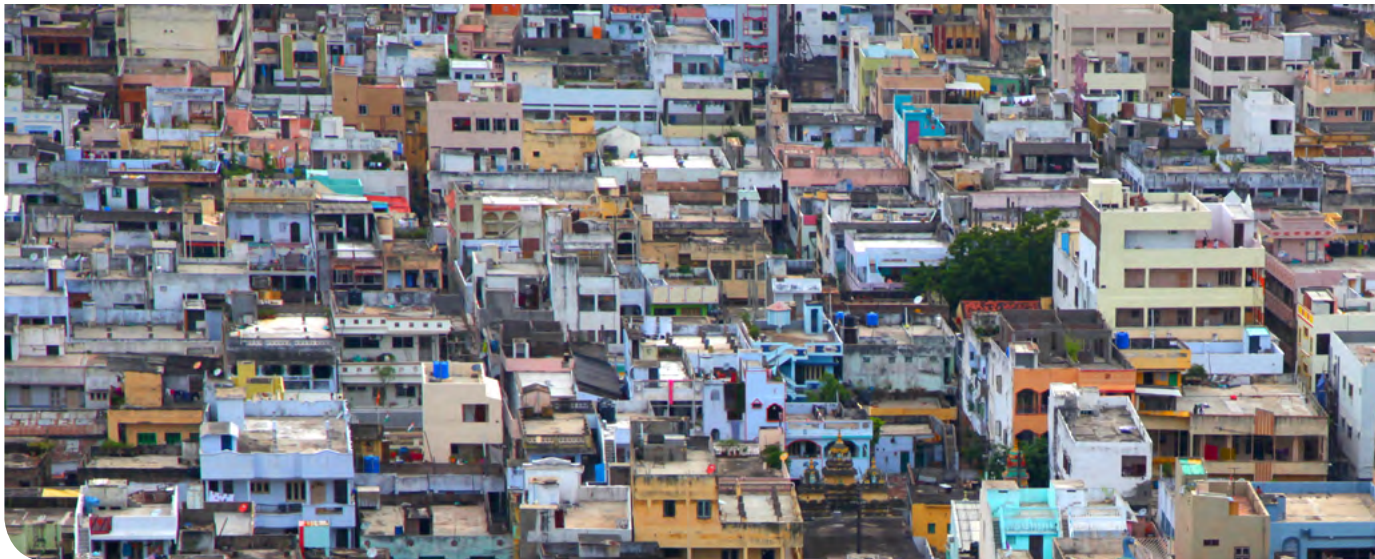
La región tiene todas las oportunidades para afrontar los desafíos cuali y cuantitativos de déficit habitacional que potencien la eficiencia y reduzcan los impactos ambientales. Por eso, nuestra estrategia de liderar el cambio hacia una construcción liviana y sostenible es vivir nuestro propósito su máxima expresión, es la forma que

encontramos para dar respuesta a esta problemática, sin comprometer la vida de las generaciones futuras y facilitando a todas las familias latinoamericanas el acceso a una vivienda digna.

Para lograrlo, trabajamos localmente en objetivos y estrategias concretas que nos permitan potenciar el confort, la seguridad, la eficiencia y la reducción de impactos de las soluciones habitacionales, mediante la generación de alianzas internas y externas con personas e instituciones que comparten nuestro propósito.



En 2021 se incorporó a la compañía César Sanabria, el primer arquitecto recibido en la Universidad de Buenos Aires nacido en uno de los barrios populares más grandes de Latinoamérica y un referente barrial de hábitat y vivienda. Su ambición, centrada en mejorar la calidad de vida de todas las personas que se encuentran transitando una situación de vulnerabilidad respecto a su hogar, incorpora un gran valor para ayudarnos a darle vida a nuestro propósito.



ALIANZAS PARA LA CONSTRUCCIÓN DE ESPACIOS

Trabajamos en alianza con diversas organizaciones para **fomentar espacios de construcción sustentable en el mercado y la industria**, bajo una mirada de desarrollo, calidad e innovación que nos permitan además:

- Promover el uso racional de energía y recursos naturales.
- Desarrollar o idear soluciones constructivas en base a objetivos de sostenibilidad y ahorro de energía.
- Impulsar buenas prácticas, estándares y normativas sobre los productos y toda su cadena de valor.
- Apoyar las iniciativas y certificaciones internacionales que traccionan la línea de base de los estándares constructivos.
- Difundir la construcción liviana y sostenible.
- Generar información estadística sobre el hábitat y la vivienda en Argentina que permitan identificar oportunidades para el desarrollo.

PARTICIPACIÓN EN ESPACIOS Y ORGANIZACIONES

Primer Congreso Argentino de Etiquetado Energético de Viviendas (CAEEV)

Participamos del primer congreso de etiquetado energético de viviendas, organizado por Argentina Green Building Council (AGBC), Asociación Nacional de Industrias de Materiales Aislantes (ANDIMA) e Instituto de la Construcción en Seco (INCOSE).



Durante el encuentro -virtual y totalmente gratuito- conversamos junto a otras empresas y referentes de la industria sobre los avances y buenas prácticas vinculadas al tema, incluyendo la utilización de envolventes térmicamente eficientes y soluciones que facilitan el ahorro energético en las viviendas.



Mensaje del CEO

1. Saint-Gobain Argentina

2. Un negocio basado en soluciones sustentables

3. Ética Corporativa

4. Las personas que hacemos Saint-Gobain

5. Compromisos y prácticas ambientales

6. Compromiso y desarrollo social

7. Nuestra cadena de suministro



INCOSE

(Instituto de Construcción en Seco)

Participamos en la Comisión Directiva con foco en el desarrollo de la construcción liviana y sostenible: eficiencia energética y ahorro de energía con envolventes térmicamente eficientes, confort térmico y acústico, seguridad y sustentabilidad.



ANDIMA

(Cámara de Industrias de Materiales Aislantes)

Ocupamos la Vicepresidencia de la Comisión Directiva de la Cámara desde la cual contribuimos con el desarrollo del etiquetado energético para viviendas, traccionando a todos los actores intervinientes para su implementación en las distintas etapas y seguimiento a nivel nacional.



IRAM

(Instituto Argentino de Normalización y Certificación)

Impulsar normativas en el campo de la construcción sostenible traccionando el mercado a mejorar *standards* no solo de productos y sistemas, sino de EE, seguridad, sostenibilidad, mejor calidad de vida y bienestar, confort, acústica, fuego, etc.



AGBC

(Argentina Green Building Council)

Lideramos la Comisión Directiva de la entidad y contribuimos para integrar la sustentabilidad en los ciclos de vida de los productos, las declaraciones ambientales (EPD) y el etiquetado energético para viviendas.



INTI (Instituto Nacional de tecnología Industrial)

Desarrollo de la tecnología industrial en el negocio para nuestras soluciones y productos.



AdAA (Asociación de Acústicos Argentinos)

Generamos un espacio de intercambio multidisciplinario para el desarrollo de la acústica en la construcción general.



CAVERA

(Cámara de la Vivienda y Equipamiento Urbano de la República Argentina)

Nos sumamos brindando charlas a profesionales sobre ahorro energético y sustentabilidad en la construcción y seguimiento de obras.



Consul Steel

(Consultora especializada en Steel Frame)

Participamos en todo el plan de cursos de capacitación a profesionales e instaladores con nuestras soluciones, en los sistemas de construcción livianos.



2

UN NEGOCIO BASADO EN SOLUCIONES SUSTENTABLES

Hacemos del mundo un mejor hogar ofreciendo materiales de alto rendimiento, que contemplan el bienestar y la seguridad de las personas.

TEMAS DESTACADOS DEL CAPÍTULO:

- Diseño de soluciones innovadoras y/o sustentables.
- Calidad, confort, seguridad y performance de los productos.
- Salud y seguridad de clientes y consumidores finales.
- Comunicación clara y accesible sobre los productos.

COMPROMETIDOS CON LAS PERSONAS Y EL PLANETA

En Saint-Gobain desarrollamos, fabricamos y comercializamos materiales para la construcción que se encuentran en nuestro hábitat cotidiano.

Nuestras soluciones y productos responden a las necesidades de las personas en cuanto a **confort, salud y seguridad, calidad e innovación**; pero también a las del planeta, ya que buscamos adoptar un enfoque de **construcción sostenible** basado en la gestión eficiente de los recursos y la mitigación del **cambio climático**.

72%

de las ventas de Saint-Gobain en el mundo son soluciones sostenibles^(*).

1.300MM

de toneladas de CO2 son evitadas durante la vida útil de las soluciones que vendemos en un año en el mundo.

Saint-Gobain en el mundo



**Análisis realizado en todas las familias de productos del Grupo, verificado por un tercero independiente.*



Mensaje del CEO

1. Saint-Gobain
Argentina

2. Un negocio basado en
soluciones sustentables

3. Ética
Corporativa

4. Las personas que
hacemos Saint-Gobain

5. Compromisos
y prácticas ambientales

6. Compromiso y
desarrollo social

7. Nuestra cadena
de suministro

NUESTRO ENFOQUE SOBRE LA CONSTRUCCIÓN SUSTENTABLE

MEJOR PARA EL PLANETA



Energía y Carbón



Mayor eficiencia energética.



Mayor uso de energías renovables.



Reducción de las emisiones de carbono incorporadas.



Recursos y Circularidad



Uso reducido de recursos no renovables.



Reducción del consumo de agua dulce.



Mayor vida útil y tasa de uso.



Reducción de residuos de construcción y demolición no valorizados.

CONSTRUCCIÓN SUSTENTABLE SAINT GOBAIN

MEJOR PARA LAS PERSONAS



Salud y Seguridad en las Obras



Reducción de la exposición a sustancias peligrosas durante la instalación.



Mejores condiciones de trabajo para los aplicadores.



Salud y Bienestar en Interiores



Mejora de la calidad del aire interior.



Mejor acústica.



Mayor confort térmico.



Mayor confort visual.



Soluciones para el déficit habitacional.



MEJOR PARA EL PLANETA

La industria de la construcción tiene una gran oportunidad para contribuir con los desafíos y compromisos globales, vinculados a la reducción de emisiones y efectos del cambio climático, entre otros.

Para lograrlo, estamos realizando los **análisis de ciclo de vida (LCA)** de las distintas familias de productos, lo que nos permite identificar sus impactos ambientales con un enfoque *cradle-to-grave* (de la cuna a la tumba), considerando los procesos desde la extracción de las materias primas hasta la demolición del edificio.



Análisis del Ciclo de Vida (LCA)



Somos pioneros en Sudamérica en implementar las **Declaraciones Ambientales de Producto (EPD)**, que informan de manera pública los impactos ambientales en conformidad con las normas ISO/EN 14025, 21930 y 15804.

Las EPD nos ayudan a analizar y evaluar estos impactos (positivos y negativos) a lo largo de todas las etapas del ciclo de vida, incluyendo el consumo energético, la utilización de recursos, los residuos sólidos y la acidificación atmosférica, y la polución del aire y el agua, entre otros aspectos.



Nuestras EPD en Argentina

14

familias de productos
ISOVER, representan

88%

de los productos
vendidos en m2.

91%

de los productos
en toneladas.

92%

de los productos
en facturación.

57,6%

es la representación de yesos
Tuyango.



Mensaje del CEO

1. Saint-Gobain
Argentina

2. Un negocio basado en
soluciones sustentables

3. Ética
Corporativa

4. Las personas que
hacemos Saint-Gobain

5. Compromisos
y prácticas ambientales

6. Compromiso y
desarrollo social

7. Nuestra cadena
de suministro

MEJOR PARA LAS PERSONAS

El cuidado y bienestar de las personas está presente en la planificación de todos nuestros ciclos de producción, para **brindar un mayor valor agregado a consumidores, operarios, obreros, empleados, vendedores, transportistas y futuros habitantes.**

Nuestros productos están diseñados para el desarrollo de obras de pequeña, mediana y gran escala; y están pensados **para alcanzar altos niveles de rendimiento** respecto a la mano de obra y uso de materiales, ahorrando tiempo y dinero en los proyectos.



- 1 **Soluciones que concilian la escasez de mano de obra calificada y el aumento de la construcción:** reducción de la cantidad de materiales, tiempo de aplicación y esfuerzo personal.
- 2 **Mejores condiciones en las obras para los trabajadores:** uso de productos no irritantes y bajos en polvo, más ligeros y fáciles de manejar.
- 3 **Disminución del impacto ambiental asociado, presente y futuro:** adecuada gestión de los residuos de la construcción, limitación de molestias y contaminación hacia el entorno.
- 4 **Diseños ergonómicos pensados para los usuarios de nuestros productos:** menor peso de las bolsas de morteros para facilitar su traslado, productos listos para usar y accesorios complementarios para facilitar su aplicación.
- 5 **Menor consumo de energía en obra:** soluciones que pueden no precisar el uso de ningún tipo de energía, o sólo la incorporación de agua.



INNOVACIÓN, CALIDAD Y DESARROLLO

Estamos comprometidos con los usuarios de nuestros productos y desarrollamos soluciones en base a sus necesidades, **con un enfoque de cuidado, salud y seguridad**, para ellos y para nuestro planeta. Con esta visión, trabajamos continuamente para ser referentes en **calidad, innovación y competitividad en el mercado de la construcción**, y mantenemos un contacto comercial directo y cercano con nuestros clientes.



Nuestro enfoque comercial



Innovación permanente

Brindar soluciones constructivas y capacitación para mejorar la eficiencia de la obra.



Cerca de nuestros clientes

Conocer en profundidad el negocio de nuestros clientes, para ofrecerles productos y servicios accesibles que respondan a sus necesidades.



Foco en el desarrollo sustentable

Seleccionar cuidadosamente las materias primas de nuestros productos y reducir las emisiones de carbono del proceso productivo.



Dentro de las unidades de Productos Para la Construcción (PPC), cada una de las marcas sigue los procedimientos y lineamientos de un **Sistema de Gestión Integrado**, enmarcado bajo los pilares de calidad y control operacional de la metodología WCM, *World Class Manufacturing*.

Si bien se incluyen particularidades, el Sistema es adoptado a nivel global, regional y local, de acuerdo a los requerimientos de las normas IRAM-ISO 9001:2015, ISO 14001:2015 e ISO 50.001:2018, así como del marco jurídico y normativo aplicable.

En él, se definen los objetivos, alcances y procedimientos asociados a **calidad, salud y seguridad ocupacional, medio ambiente y control interno de la organización**, entre otros ejes relevantes. De esta manera, nos aseguramos de que la gestión de estos asuntos se realice de manera integral y transversal a toda la organización, bajo un enfoque de mejora continua y satisfacción de todas las partes interesadas que hacen a nuestra cadena de valor.

Cada unidad de negocio cuenta con un Coordinador de subsistema de calidad, quien asegura la implementación y el seguimiento de estas normas y políticas en los procesos de producción y comercialización de productos. Además, se realizan capacitaciones internas vinculadas al Sistema de gestión integrado, servicios y requerimientos de clientes.

A través de planes de calidad, nuestro Departamento técnico evalúa e identifica oportunidades y acciones correctivas a lo largo de todo el proceso operativo y la cadena de valor de nuestros productos, incluyendo la recepción de insumos, producción, despacho y reclamos.



SOLUCIONES PENSADAS PARA APLICADORES Y USUARIOS FINALES



Morteros industrializados

Mejora la calidad de vida y contribuye a la salud física de los trabajadores en la obra gracias a la facilidad de la manipulación, reduciendo así el esfuerzo físico para mover la arena y los tiempos estimados de construcción.

En el caso del ahorro mecánico, el trompo tarda menos tiempo en empastar una mezcla industrializada que una mezcla tradicional, permitiendo incorporar todos los insumos al mismo tiempo y con un trayecto menor. Las marcas Weber y Tuyango han sido las mayores impulsoras del crecimiento de las soluciones industrializadas en la región.



Revoques termoaislantes

Las soluciones de aislaciones interiores y exteriores reducen y minimizan los riesgos de salud vinculados a condensaciones en edificios.



Morteros proyectables

El desarrollo de las mezclas proyectables mejora la eficiencia en la obra y disminuye el esfuerzo físico del constructor por cada metro cuadrado construido.



Soluciones basadas en las necesidades del usuario, con un enfoque de cuidado, salud y seguridad, para ellos y para nuestro planeta.



Mensaje del CEO

1. Saint-Gobain Argentina

2. Un negocio basado en soluciones sustentables

3. Ética Corporativa

4. Las personas que hacemos Saint-Gobain

5. Compromisos y prácticas ambientales

6. Compromiso y desarrollo social

7. Nuestra cadena de suministro



Sistema EIFS

Permiten aumentar las condiciones de confort del hogar con temperaturas uniformes, lo que disminuye el uso y consumo de energía para sistemas de calefacción y refrigeración.



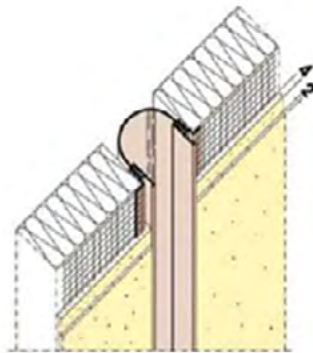
Nuevo envase de pastinas

El envase de 2kg es más práctico para el uso y la colocación. Al contener menos cantidad de film por kilogramo, el porcentaje de este producto desechado en obra es menor y genera menos emisiones de CO2 en la confección.



Weber listo

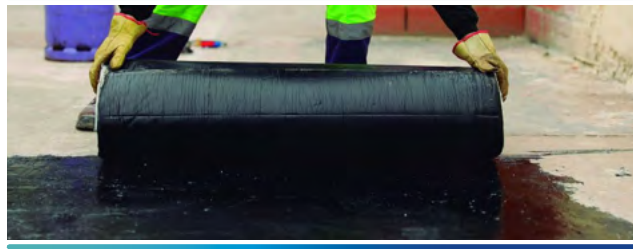
El mortero de asiento listo para usar no necesita ningún otro agregado y permite reemplazar hasta 60kg de mortero tradicional con un mayor rendimiento. Para utilizarlo no se requiere conocimiento previo en construcción, es liviano y muy fácil de aplicar, por lo que permite levantar muros rápidamente.





Membranas asfálticas autoadhesivas

Pensadas para que el usuario final pueda realizar una impermeabilización parcial o total en el techo de su vivienda gracias a su facilidad de aplicación y peso liviano.



Megaflex Ultraresist

En 2021 lanzamos la membrana Ultraresist, 10kg más liviana que otras presentaciones disponibles en el mercado, con en objetivo de favorecer la ergonomía del aplicador. Un producto disruptivo pensado para el aislamiento térmico, el aislamiento acústico y la protección contra el fuego.



Membrana de aluminio No Crack Color

Extiende la vida útil del producto y brinda mayor seguridad al sistema de impermeabilización.

Además, posee protección UV como barrera reflectora de rayos ultravioletas, reduciendo la absorción térmica, protegiendo la membrana del envejecimiento y ofreciendo una impermeabilización efectiva y duradera.

El color blanco, por ejemplo, permite decorar el techo y además reduce 10% la temperatura interior de los ambientes donde se encuentra colocado, lo que permite reducir el consumo de refrigeración y aumentar el ahorro energético.





Lana de vidrio

Es uno de los materiales de construcción con mejor performance del mundo y representa la mejor opción en términos de sostenibilidad para el aislamiento térmico y acústico. Se fabrican con un 80% de vidrio reciclado y un 9% de energía renovable. A su vez, los residuos del propio proceso son mínimos, ya que se reprocessan y se vuelven a incorporar al proceso productivo.

Gracias a su capacidad de compresión, también mejora la manipulación en el traslado y logística, reduciendo la necesidad de materiales de embalado y los impactos ambientales derivados de los viajes. En una instalación habitual (generalmente 50 años), un producto típico de aislamiento de lana de vidrio Isover ahorra más de 100 veces la energía consumida y el CO2 emitido en su fabricación, transporte e instalación.



Aislamiento térmico

Las soluciones de aislamiento térmico para paredes y techos de ISOVER, según los espesores y productos utilizados, reducen en más del 40% las emisiones de CO2 relacionadas a la calefacción y refrigeración, y tienen una vida útil instalada promedio de 50 años.



Acustiver

Estos productos están diseñados para la construcción en seco, con dimensiones que son múltiples al sistema, minimizando los desperdicios gracias a que su ancho coincide con las estructuras. Además, su revestimiento de velo de vidrio hace que el producto no se mueva, lo que evita el uso de elementos adicionales.



Fielros tensados ALU y Rolac Plata

Además de estar constituidos con lana de vidrio, están revestidos con un aluminio puro que sirve como barrera de vapor para todas las condiciones climáticas y son 100% incombustibles.





Construcción en seco

En Placo ofrecemos una gama completa de soluciones para la construcción en seco, una gran opción para tu casa o negocios.

- Menos contaminación.
- Menos tiempo de ejecución de obra.
- Menos desperdicios.
- Mayor aislación acústica y térmica.
- Soluciones sustentables.

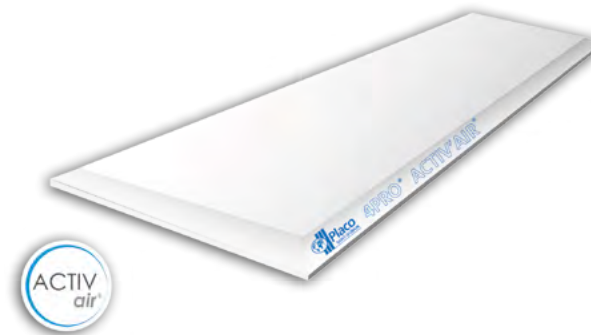


placo
SAINT-GOBAIN



Tecnología Activ'Air®

Esta innovadora solución permite purificar el aire interior generando espacios más saludables. De esta manera, garantizamos la comodidad y el bienestar de los ocupantes.



tuyango
SAINT-GOBAIN



Yesos manuales y proyectables

Desarrollo de nuevas soluciones de fácil aplicación para favorecer la ergonomía de los yeseros, con una alta performance y durabilidad. Una gama de productos innovadora y sostenible para optimizar la productividad en la obra y cuidar la salud de los aplicadores.



Mensaje del CEO

1. Saint-Gobain Argentina

2. Un negocio basado en soluciones sustentables

3. Ética Corporativa

4. Las personas que hacemos Saint-Gobain

5. Compromisos y prácticas ambientales

6. Compromiso y desarrollo social

7. Nuestra cadena de suministro

NUESTROS CLIENTES



ACOMPañAMIENTO Y ASESORAMIENTO

Nuestra **Política Comercial** define los lineamientos éticos y operativos para los equipos comerciales, con el objetivo de garantizar un acompañamiento integral.

A través de nuestros equipos profesionales de ventas, formados por ejecutivos técnicos comerciales, jefes y gerentes de venta, buscamos brindar un servicio de calidad a nuestros clientes y distribuidores.

En este marco, también implementamos normas y acuerdos de confidencialidad internos que regulan el acceso a la información de nuestros clientes.



Nuestros clientes pueden comunicar sus quejas, reclamos y sugerencias a través de nuestros canales comerciales; las mismas son derivadas a los ejecutivos para su adecuado tratamiento y gestión. Además, estas líneas reciben consultas técnicas y brindan asesoramiento sobre el uso y venta de productos.



Weber-Megaflex: 0800 - 800 - 93237

Isover: 0800 - 222 - ISOVER (4768)

Placo y Tuyango: 0800 - 800 - YESO (9376)



Mensaje del CEO

1. Saint-Gobain
Argentina

2. Un negocio basado en
soluciones sustentables

3. Ética
Corporativa

4. Las personas que
hacemos Saint-Gobain

5. Compromisos
y prácticas ambientales

6. Compromiso y
desarrollo social

7. Nuestra cadena
de suministro



Serviplus es nuestro Departamento de asistencia técnica donde nuestros clientes pueden encontrar toda la información necesaria para sus proyectos, novedades y tendencias. Conformado por Asesores técnicos capacitados, brinda soluciones mediante los diferentes canales de comunicación disponibles.

Es un servicio gratuito para nuestros clientes, donde se pueden realizar todo tipo de consultas técnicas sobre nuestros productos o su aplicación.

En este sentido, la asistencia en obras sin cargo abarca:

- Asistencia técnica virtual en obra (videollamadas).
- Visita técnica en obra.
- Muestra o demostración de producto.
- Capacitación de producto en obra.
- Soporte técnico.

Cómo desafío para el próximo año, trabajaremos en la unificación del Serviplus para todas las marcas de Productos para la Construcción.

Nuestros servicios en números^(*)

+15.600
consultas técnicas

+3.400
consultas en las líneas 0800 y Whatsapp

+400
asistencias técnicas en obra

+6.300
asistencias técnicas mediante el chat online

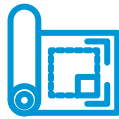
(*) 2021 - Productos para la Construcción.



HERRAMIENTAS ÚTILES Y SERVICIOS COMPLEMENTARIOS

Acompañamos a nuestros clientes, usuarios finales y trabajadores de la construcción en el uso de los productos Saint-Gobain.

Desde cada unidad compartimos una serie de **herramientas y servicios gratuitos** para facilitar, capacitar, inspirar o brindar cualquier información necesaria para la planificación, diseño o aplicación de productos:



Preinscripción técnica (presencial o virtual),

Un programa de Productos para la Construcción que brinda asesoramiento a clientes de todas las marcas en el momento del armado de los pliegos de los proyectos con el objetivo de encontrar las soluciones más apropiadas para una obra segura, comfortable, económica y sustentable.



Bibliotecas BIM de Weber-Megaflex, Placo-Isover,

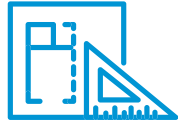
Un catálogo de nuestros productos y soluciones para brindarle a los profesionales de la construcción la información necesaria para desarrollar la planificación de los trabajos, diseño y gestión de la construcción de manera ágil y eficiente.



Guía Weber y Catálogo Megaflex

Con ideas de proyectos, soluciones recomendadas, tendencias y más.





Centro de descargas

Todos los sitios web de nuestras marcas cuentan con un centro de descargas, que incluyen material para arquitectos, catálogos, manuales, fichas técnicas y hojas de seguridad, entre otros.

Catálogos, manuales y fichas técnicas Placo

Documentación técnica gratuita de yeso en polvo y enduidos Tuyango



Isover Toolkit

Un espacio con todas las herramientas necesarias para obras y proyectos:

- **Biblioteca interactiva Isover:** soluciones constructivas adecuadas para cada obra, con detalles constructivos en 3D e información técnica.
- **Calculador TR:** herramienta acústica para el diseño de distintas tipologías de locales, obteniendo los distintos niveles de reverberación según los materiales utilizados.
- **Calculador de ahorro de energía y CO2 en la vivienda:** herramienta diseñada para calcular el ahorro de energía en calefacción y refrigeración, mediante la aislación de la vivienda.
- **SOFTWARE de cálculo:** esta herramienta facilita y agiliza los cálculos, verificaciones, elección de materiales según proyecto y soluciones constructivas para una arquitectura sustentable.
- **Cálculo de materiales:** software para calcular de manera online el cómputo de los materiales necesarios para los tabiques de construcción en seco o cielorrasos desmontables.
- **Tech Calc 2.0:** cálculo térmico para la mejora de la eficiencia energética en la industria y climatización.



Aplicación Climaver

Para guiar a la mano de obra en la construcción de conductos con el Sistema Climaver.



ESCUELA DE FORMACIÓN

La Escuela de Formación es un **servicio totalmente gratuito**, a través del cual compartimos toda la información actualizada de nuestra línea de soluciones, incluyendo todas las tendencias del sector de la construcción.

Nuestro objetivo es **asesorar a clientes y usuarios sobre la correcta aplicación de nuestros productos y de sus características técnicas**, y compartir los conocimientos necesarios para elegir la solución constructiva correcta.

Las capacitaciones gratuitas son presenciales y virtuales y, en líneas generales, abordan los siguientes temas:

Cómo desafío para el próximo año, nos proponemos aumentar la cantidad de capacitaciones presenciales y demostraciones de productos en obra, para todas las unidades de negocios.



- Membranas asfálticas.
- Colocación de grandes formatos.
- Pisos estampados.
- Aislación térmica.
- Revestimientos en fachadas.
- Impermeabilizaciones cementicias.
- Reparación de hormigón y aditivos.
- Sistema EIFS.
- Revoques proyectables y revoques termoaislantes.

117

capacitaciones online

1.785 participantes: profesionales, albañiles, comerciales, propietarios, facultades, colegios técnicos y distribuidores, entre otros.

55

capacitaciones presenciales

de las que participaron **79 clientes y distribuidores.**



- Ahorro y eficiencia energética en la construcción.
- Construcción liviana y sostenible.
- Aislamiento y acondicionamiento acústico.
- Calidad de aire interior.
- Sistemas Climaver.
- Seguridad en la construcción.
- Certificaciones ambientales de productos.
- Fachadas.
- Etiquetado de viviendas como herramienta sostenible.

284

capacitaciones online

47

capacitaciones presenciales

6.137 participantes: profesionales, colegios profesionales, estudios y empresas constructoras, organismos oficiales, exposiciones, clientes, construcción liviana y usuarios finales.



SERVICIOS PROYECTABLES



1 Venta y/o préstamo de máquinas y repuestos

- Venta y préstamo de máquinas M-Tec.
- Venta de repuestos originales de origen alemán.

2 Capacitaciones y asesoramiento técnico

- Capacitaciones y asesoramiento técnico en el uso de máquinas en obra o en planta, presenciales y virtuales en todo el país.
- Capacitaciones para la correcta aplicación de materiales.

3 Asesoramiento post-venta

Para clientes a través de visitas in situ.

4 Master charlas

Con personal especializado de M-Tec y proveedores, además de referentes de nuestras marcas de Productos para la Construcción.

5 Investigaciones sobre últimas tecnologías

Búsqueda de nuevas máquinas o kits para diferentes aplicaciones, por ejemplo, para la aplicación de basecoat o para aumentar la producción en la proyección de carpeta.

6 Colaboración y asesoramiento

Para la concepción de la obra y proyección de materiales.



ETIQUETADO DE PRODUCTOS

La transparencia en la comunicación con nuestros clientes y el **etiquetado responsable** es crucial para la seguridad de las personas y el planeta; por eso, cada uno de nuestros productos y soluciones cuentan con toda la información necesaria para el usuario:

- Fichas técnicas y principales atributos del producto.
- Hojas de seguridad y hojas técnicas.
- EPD o LCA de varios productos.
- Links para que el usuario pueda ingresar a la web y descargar toda la información necesaria de cada producto para su correcto uso e instalación.

- Instrucciones para su correcta estiba y acopio.
- Precauciones a tener en cuenta detalladas en la ficha técnica y hoja de seguridad.
- Ensayos para cada producto que se adaptan a normas vigentes.
- Trazabilidad, informando fecha, hora y lote de fabricación para hacer el correcto seguimiento ante un reclamo.
- QR de garantía que direcciona a la página web donde informa como acceder a ella y su correcta aplicación.



3

ÉTICA CORPORATIVA

Hacemos del mundo un mejor hogar, promoviendo un liderazgo colaborativo basado en nuestro propósito y principios.

TEMAS DESTACADOS DEL CAPÍTULO:

Ética, integridad y transparencia.
Desempeño económico y solvencia del negocio.

NUESTRA ESTRUCTURA DE GOBIERNO



La estructura de gobierno de los negocios de Productos para la Construcción (PPC) Argentina forma parte de la organización Clúster Sur Latam.

En Argentina en 2021 son 2 los directores generales que gobiernan los negocios locales de Weber, Megaflex e Isover, Tuyango y Placo. Por otro lado, de manera transversal a todo el Cúster Sur se gestionan los asuntos

vinculados a finanzas y tecnología, compras, capital humano, gobernanza, EHS, y sustentabilidad e innovación.

Con este enfoque, buscamos replicar una gestión integral de los impactos y oportunidades, promoviendo un liderazgo colaborativo comprometido con nuestro propósito y principios.



NUESTROS PRINCIPIOS Y ESTÁNDARES DE CONDUCTA

Los **Principios Generales de Conducta y Acción (PCA)** son los estándares y valores que guían nuestro accionar y responsabilidad profesional día a día. Actúan como Código de conducta interno y reflejan los principios compartidos e internalizados por todas las personas que forman parte del Grupo a nivel global.

De esta manera, también nos comprometemos voluntariamente a promover los lineamientos de organizaciones y acuerdos internacionales, como el Pacto Global de Naciones Unidas, la Organización para la Cooperación y el Desarrollo Económicos (OECD), la Organización Internacional del Trabajo y la iniciativa Climate Action 2050.



PRINCIPIOS DE CONDUCTA

Compromiso profesional

Puesta en práctica permanente de las competencias y experiencia adquiridas. Compromiso personal y disponibilidad para cumplir con las tareas confiadas y adquirir los conocimientos necesarios.

Respeto a los demás

Condición para el desarrollo individual y profesional. Implica respetar las diferencias y culturas.

Integridad

Desempeño de la actividad profesional con rigurosa probidad.

Lealtad

Rectitud de comportamiento en las relaciones con compañeros y colaboradores. Respeto de las consignas y normas internas del Grupo Saint-Gobain.

Solidaridad

El valor del trabajo en equipo y de las aportaciones mutuas. Una forma de trabajar que prioriza los intereses del Grupo frente a la satisfacción personal.

PRINCIPIOS DE ACCIÓN

Respeto por la ley

Aplicación de las leyes y normativa vigente del país o países donde las empresas del Grupo desarrollan su actividad.

Cuidado del medio ambiente

Las empresas del Grupo apoyan una gestión activa de protección medioambiental. El reto medioambiental implica alcanzar el nivel de los indicadores de las instalaciones más eficaces, superando incluso las exigencias de la legislación local.

Salud y seguridad de las personas

Las empresas del Grupo Saint-Gobain se comprometen a adoptar las medidas necesarias para garantizar la mejor protección posible de la salud, la higiene y la seguridad de sus empleados en el entorno laboral.

Derechos de los colaboradores



RESPECTO A LAS PERSONAS

El respeto y la promoción de los derechos humanos se encuentran presentes en nuestros estándares de conducta y forman parte esencial de nuestro relacionamiento con todos los grupos de interés, en sintonía con nuestro **propósito de alcanzar un desarrollo inclusivo**, donde el diálogo, la solidaridad y el respeto por las diferencias son pautas esenciales.

Con esta visión, desarrollamos diferentes campañas y actividades de formación para fortalecer nuestro compromiso con su evaluación y cumplimiento en toda nuestra cadena de valor. Un ejemplo de estas acciones es el Compliance day o día de los Principios de Conducta y Acción, una serie de jornadas de capacitación integral destinada a personas que trabajan en diferentes niveles de la compañía y del Grupo.



En 2021 invertimos

2.256

horas de formación

en políticas, procedimientos y aspectos relevantes para nuestras operaciones en materia de Derechos Humanos, capacitando al 60% de nuestra dotación.



PROGRAMA DE CUMPLIMIENTO

Con operaciones distribuidas en más de setenta países, desde Saint-Gobain mantenemos un sólido compromiso con el cumplimiento de nuestros estándares internos y de las legislaciones internacionales a las que adherimos, en el marco de la lucha contra la corrupción y el respeto por la competencia justa.

Los Principios Generales de Conducta y Acción son la base de nuestro programa de cumplimiento, y se complementan con las normas planteadas en nuestra **Política de Anticorrupción**.

Desde Argentina, centralizamos la gestión de Chile y Perú bajo un oficial responsable del departamento global de Ética y Cumplimiento del Grupo a nivel global.

Además, desde el departamento de Ética y Cumplimiento junto al área de Legales se brindan capacitaciones obligatorias sobre cumplimiento para todo el personal a través de nuestra plataforma *Boost!* de *e-learning*:

Act:

Lucha contra la corrupción y políticas del Grupo.

Comply:

Competencia justa.

Adhere:

Descripción y formación en los Principios de Conducta y Acción.

Trade compliance:

Cumplimiento comercial, sanciones económicas y control de exportaciones.

Todas las personas que trabajan en Saint-Gobain pueden acceder a las políticas, procedimientos y capacitaciones *e-learning* que conforman el Programa de Cumplimiento en nuestra intranet.

También contamos con la **comunidad *Ethics at Saint-Gobain*** en *Yammer*, abierta y disponible para todos los interesados, en la que se comparten novedades y herramientas vinculadas a los asuntos de cumplimiento.

CUMPLIMIENTO DE PRODUCTO

En 2022 se implementará un programa especial de *Product Compliance* que apunta a garantizar la seguridad de nuestros productos en todo su ciclo de vida, es decir, desde el origen hasta su disposición final, teniendo en cuenta también su transporte, producción, almacenamiento, información de aplicación y uso.

El programa será llevado a cabo en todos los negocios y el objetivo es revisar y ajustar todo tipo de información que ayude a garantizar la seguridad de nuestros empleados y clientes, como así también de proveedores y usuarios finales.



ANTICORRUPCIÓN

Creemos firmemente que **el cumplimiento y la integridad son valores esenciales para asegurar un desarrollo sostenible del Grupo**, especialmente en lo que respecta a la lucha contra la corrupción, el respeto de la ley de competencia y la prevención del tráfico de influencias, temas que están en el centro de nuestros compromisos internacionales y de nuestros Principios Generales de Conducta y Acción.

Durante 2021 todas las personas que trabajan en las diferentes compañías del Grupo en Argentina, incluyendo la Dirección, recibieron capacitaciones y comunicaciones sobre nuestras políticas de anticorrupción.

En este marco, nuestras prácticas se ajustan a los requisitos de la Ley Sapin II de Francia -sede central de Saint-Gobain-, que exige a las empresas y sus subsidiarias en todo el mundo adoptar medidas para prevenir y detectar este tipo de actos.

Por ellos, se desarrollaron los siguientes documentos y procedimientos en conformidad a los pilares requeridos por la ley:

- Código de conducta.
- Canal de denuncias, diseñado para permitir informes relacionados con conductas o situaciones contrarias al código de conducta.
- Mapeo de riesgos de corrupción y tráfico de influencias.
- Procedimientos de evaluación de riesgos para terceros incluyendo clientes, proveedores de primer nivel e intermediarios a la luz del mapeo de riesgos.
- Procedimientos de supervisión contable.

- Programa de capacitación para ejecutivos y personal expuesto a riesgos de corrupción.
- Normas disciplinarias.
- Sistema de control y evaluación interno. Tanto el Programa de *compliance* como la verificación del cumplimiento de los lineamientos de la Ley Sapin II son controlados por la Agencia Anticorrupción Francesa. Para asegurar su cumplimiento, se implementan tres instancias de monitoreo interno:

1 Mapeo de riesgos de corrupción y tráfico de influencias

Identifica, evalúa, prioriza y gestiona los riesgos de corrupción.

2 Procedimientos de supervisión contable internos y externos

Garantizan que los registros y cuentas no se utilicen para ocultar delitos de corrupción o tráfico de influencias.

3 Sistema de evaluación y control interno

Asegura la apropiada y efectiva aplicación de las medidas de prevención y detección de corrupción.



POLÍTICA ANTICORRUPCIÓN

También **contamos con una Política local de anticorrupción** a cargo de la Dirección y del departamento de Ética y Cumplimiento, **que brinda el marco para la implementación de las prácticas mencionadas anteriormente**. En ella se detallan los diferentes tipos de conducta que podrían constituir corrupción o tráfico de influencias y se incluyen los siguientes temas:

- Definición de corrupción y tráfico de influencias.
- Pagos de facilitación.
- Relación con funcionarios públicos.
- Licitaciones públicas y privadas.
- Regalos e invitaciones.
- Conflicto de intereses.
- Evaluación de riesgos en nuestras relaciones con terceros.
- Relaciones con agentes.
- Representación de intereses y *lobbying*.
- Mecenazgo, donaciones y patrocinios.
- Recursos humanos y contratación: trabajos o prácticas de conveniencia.
- Fusiones y adquisiciones o creación de empresas conjuntas.

Asimismo, la política incorpora los lineamientos de diferentes leyes extraterritoriales como la *Foreign Corrupt Practices Act (FCPA)* de los Estados Unidos, la Ley contra el soborno del Reino Unido (UKBA) y la Ley Sapin II de Francia; así como de iniciativas internacionales como las Directrices de la OCDE para Empresas Multinacionales y el Pacto Mundial de las Naciones Unidas.

POLÍTICA DE CONFLICTO DE INTERESES

A través de esta política **buscamos compartir principios de conducta** para aquellas situaciones en las que se puede presentar un conflicto de interés entre la función del colaborador y sus intereses personales, incluyendo aspectos relativos a regalos e invitaciones que involucren a clientes y proveedores.

Todas las personas que ingresan al Grupo deben completar una declaración de conflictos de intereses.

POLÍTICA DE PREVENCIÓN DE FRAUDE

Define los **pasos y prácticas necesarias para prevenir fraude**, confabulación o corrupción, fundamentadas en cinco pilares:

- Programas de entrenamiento.
- Análisis de riesgos.
- Actualización de reglas y procedimientos.
- Auditorías internas y control de los negocios en sintonía con nuestra política anticorrupción.
- Mecanismos para reportar casos de corrupción.





OTROS PROCEDIMIENTOS QUE FAVORECEN LA TRANSPARENCIA DENTRO DEL GRUPO

PROCEDIMIENTO DE INTEGRACIÓN DE NEGOCIOS

Brinda las pautas para el proceso de integración de nuevos negocios, desde las primeras acciones para la adquisición de una nueva compañía hasta su integración al Grupo.

PROCEDIMIENTO DE GESTIÓN DE INFORMACIÓN CONFIDENCIAL Y *KNOW HOW*

Establece los niveles de confidencialidad de la información para cada área y delimita las responsabilidades de quienes están en contacto con datos reservados o respecto del conocimiento del negocio. Además, promueve la creación de registros para clasificar, archivar, acceder, modificar y eliminar información considerada confidencial.

PROCEDIMIENTO DE GESTIÓN DE EMBARGOS Y SANCIONES ECONÓMICAS

Proporciona una guía sobre la adopción de resguardos legales frente a sanciones o embargos económicos de países, empresas o individuos. Precisa los pasos que deben seguir los departamentos de Compras, Ventas y Comercio Exterior, en consonancia con el departamento Legal, para el cumplimiento de las normativas aplicables.



COMPETENCIA JUSTA

El estricto cumplimiento de la Ley de Defensa de la competencia es un pilar central de nuestro plan de cumplimiento de la competencia que desde 2007 adaptamos continuamente de acuerdo a las novedades y desafíos de nuestras actividades.



Principalmente, abordamos las prácticas de competencia justa a través de:



Capacitaciones presenciales y virtuales para quienes asisten a reuniones o tienen relación directa con cámaras y asociaciones; por ejemplo, un entrenamiento virtual sobre defensa de la competencia.



Canal de denuncias para gestionar las consultas y notificaciones de prácticas contrarias a nuestros valores y políticas.



Guías prácticas para el relacionamiento y la comunicación con competidores, asociaciones y otras organizaciones sectoriales o empresariales.



Política de actuación obligatoria para todas las membresías en cámaras empresarias y asociaciones comerciales que establece niveles de aprobación y conductas consideradas restrictivas.



Monitoreos anuales de las cámaras y asociaciones con quienes nos relacionamos.



CANAL DE DENUNCIAS



A través de nuestro canal de denuncias cualquier persona puede manifestar o informar el incumplimiento -actual o potencial- de los Principios Generales de Conducta y Acción o de nuestro programa de *compliance*, así como casos de corrupción o fraude, situaciones de discriminación, acoso, intimidación, coerción o amenaza, entre otros.

El mismo es administrado de manera independiente al Grupo por parte de un proveedor; de ese modo **se garantiza la imparcialidad, anonimato, seguridad, confidencialidad y tratamiento de la información y denuncia**. Asimismo, a través de la Política del canal definimos las responsabilidades y procedimientos correspondientes para abordar el caso y dar respuesta al denunciante, lo que nos permite continuar monitoreando y mejorando nuestra gestión.

Los datos para acceder al canal se comparten frecuentemente con los colaboradores a través de e-mails y otros canales internos y, cada tres meses, se realiza una campaña a modo de recordatorio.

Para Argentina, Chile y Perú se encuentra disponible en:



Sitio web:

www.canalconfidencial.com.br/saint-gobain



Teléfono Argentina:

0800 222 1024

Teléfono Chile:

56 44 204 4344

Teléfono Perú:

0800 78 273



DESEMPEÑO ECONÓMICO

El año 2021 se desarrolló en un entorno de rápida recuperación económica impulsada, fundamentalmente, por la demanda que generó una mayor movilidad de las personas, por las políticas macroeconómicas expansivas y por la reducción de los impactos del virus COVID; luego de las dificultades propias de la pandemia durante el período anterior.

Durante ese período la compañía focalizó sus esfuerzos en la mejora logística, el desarrollo de nuevos canales digitales, la incorporación de nuevos productos y la búsqueda de sinergias comerciales y operativas entre las distintas unidades de negocio. Todo esto nos permitió prestar una mejor calidad de servicio a nuestros clientes y comenzar el 2021 mejor preparados para administrar el crecimiento de los volúmenes.

Orgullosamente, contamos con una cadena de valor cada vez más sólida, formada por casi 3.700 clientes activos y más de 1.200 proveedores -en su mayoría pymes distribuidas por todo el país.

Nuestras inversiones de capital superaron un 15% a las del año anterior y se concentraron

en mejorar la seguridad de las instalaciones, ampliar la capacidad productiva de las plantas y maximizar los esfuerzos para **desacelerar el calentamiento global**, ofreciendo a nuestros clientes un abanico de **soluciones más sustentables**.



4

LAS PERSONAS QUE HACEMOS SAINT-GOBAIN

Hacemos del mundo un mejor hogar cuidando a las personas y fortaleciendo su desarrollo profesional.

TEMAS DESTACADOS DEL CAPÍTULO:

Salud y seguridad de los colaboradores.
Prácticas de empleo, beneficios y clima interno.
Capacitación y desarrollo.
Diversidad, integración e igualdad de oportunidades.

NUESTRO EQUIPO EN ARGENTINA

Hacer del mundo un hogar mejor es el propósito que une a todas las personas que forman parte de Saint-Gobain. Trabajamos en torno a un **compromiso colectivo** basado en el cuidado, la confianza, el respeto y la diversidad, como ejes centrales para construir un presente y un futuro exitosos.



Productos para la construcción

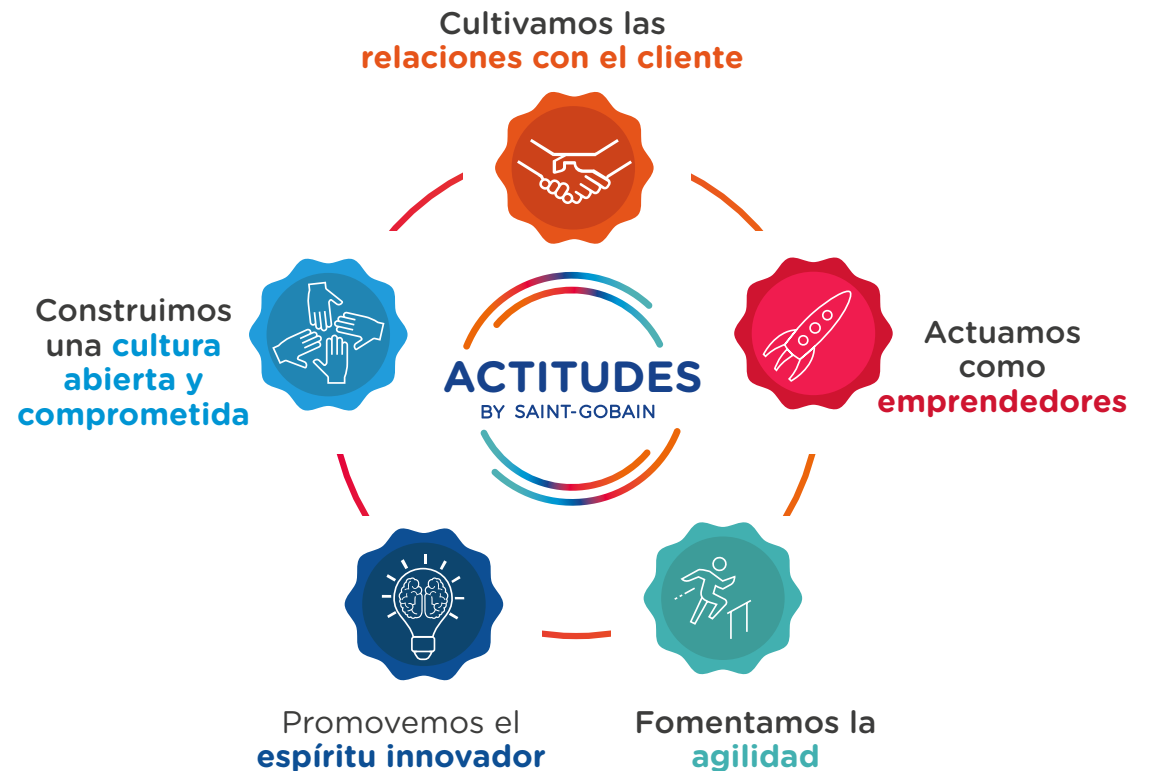
	Mujeres	Hombres	Total
Contrato laboral permanente	198	740	938
Contrato laboral temporal	13	13	26
Total	211	753	964



VALORES Y COMPROMISOS COMPARTIDOS

Desde que las personas ingresan a Saint-Gobain generamos distintas instancias de encuentro y formación sobre los Principios Generales de Conducta y Acción:

- En los procesos de búsqueda, los principios actúan como criterios de evaluación para seleccionar al ingresante.
- La adhesión a los principios es obligatoria en todos los países para formar parte del Grupo.
- Durante los tres primeros meses de inducción, ofrecemos capacitaciones reglamentarias que detallan cada uno de los valores y conductas esperadas.
- Son una fuente de consulta permanente, por lo que se encuentran disponibles en todos nuestros canales internos de comunicación.



UN CAMINO CONSTRUIDO

Las personas que trabajan en Saint-Gobain están en el centro de todas las actividades del Grupo, por eso priorizamos su **bienestar** y contribuimos a su **desarrollo profesional** a través de diversas propuestas de valor.

En esta línea, diseñamos un *journey map* o mapa de la experiencia bajo una mirada de **cuidado y respeto a los principios de diversidad e inclusión** en todos los procesos internos: atracción, reclutamiento, *on-boarding*, desarrollo, formación y reconocimiento.

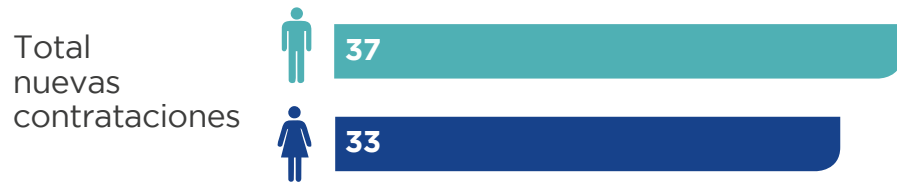
Para fortalecer la gestión, analizamos las métricas de participación de nuestros colaboradores en actividades y eventos internos, además de realizar sondeos de mercado para adoptar las mejores propuestas y alternativas.



Para el próximo año actualizaremos el *journey map* e incluiremos un mecanismo de CV ciego a nuestra instancia de selección de talentos, entre otras acciones que consolidan nuestra cultura de no discriminación.



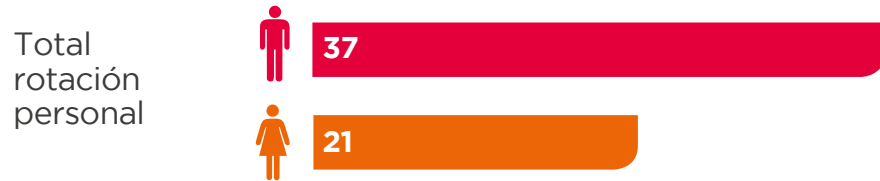
Nuevas contrataciones Productos para la Construcción



Nuevas contrataciones por edades

	Mujeres	Hombres	Total
Menores de 30 años	14	14	28
Entre 30 y 50 años	19	21	40
Mayores de 50 años	0	2	2
Total	33	37	70

Rotación de personal Productos para la Construcción



Rotación de personal por edades

	Mujeres	Hombres	Total
Menores de 30 años	3	10	13
Entre 30 y 50 años	18	21	39
Mayores de 50 años	0	6	6
Total	21	37	58



DIÁLOGO CON SINDICATOS

Basándonos en estos principios, realizamos reuniones mensuales y **encuentros de diálogo** con representantes sindicales que integran las comisiones internas para conocer sus necesidades y expectativas en el marco de las negociaciones colectivas previstas en la Ley 23.251.

Estos espacios priorizan el respeto a los convenios colectivos y los acuerdos alcanzados, que son revisados por nuestro departamento de Legales, un estudio jurídico externo y el Ministerio de Trabajo, a quien también se le solicita asistencia en caso de discrepancias

Además, desarrollamos un **Comité Mixto** donde participan representantes de las comisiones internas, Recursos Humanos y el área de Operaciones, que se reúne formalmente para dar tratamiento a todos los temas de planta. o disconformidades.



SALUD Y SEGURIDAD EN LOS ESPACIOS DE TRABAJO

Las personas que trabajan en Saint-Gobain constituyen un valor clave para alcanzar nuestro propósito, por eso **fortalecemos nuestros negocios haciendo que la seguridad, la salud y el medio ambiente sean el centro de nuestra cultura.**

Desarrollamos un marco normativo que nos permite enfocar nuestra gestión en la reducción y mitigación de impactos negativos que puedan afectar la integridad psicofísica de las personas:

Establecemos y mantenemos nuestros estándares y mejores prácticas a la luz de los avances de la tecnología y la ciencia.



Evaluamos, diseñamos y construimos todos nuestros espacios para que sean seguros.



Analizamos continuamente nuestras prácticas, procesos y productos para maximizar los beneficios y minimizar los riesgos e impactos ambientales, de salud y seguridad.



Medimos e informamos regularmente el cumplimiento de estos compromisos y nuestro progreso global.



POLÍTICA DE EHS

Medioambiente, salud y seguridad

Nuestra política de EHS establece nuestro compromiso con tres objetivos claves:

0



Para alcanzarlos, adherimos a los siguientes principios:

- Respeto por la legislación vigente y los estándares de nuestra organización.
- Ejemplo en los estándares de nuestros procesos, productos y servicios en todo el ciclo de vida.
- Prevención y reducción continua de todos los riesgos para nuestros empleados, trabajadores temporales, subcontratistas, visitantes, clientes y para el medio ambiente.
- Diálogo continuo, abierto y responsable con nuestros grupos de interés.

Para el cumplimiento de la Política de EHS, internamente, seguimos las siguientes reglas de oro:

- Siempre uso el EPP adecuado correctamente.
- Siempre uso el “Permiso de Trabajo” y “60 segundos para pensar” cuando realizo tareas no rutinarias.
- Siempre reporto cualquier accidente que afecte mi salud, mi seguridad, el ambiente o a otros.
- Sólo opero equipos para los que estoy autorizado y entrenado y que tengan en funcionamiento sus dispositivos de seguridad.
- Siempre que exista una energía peligrosa aplico LOTO.
- Siempre respeto la distancia segura entre vehículos y peatones y me aseguro de hacer contacto visual.

La Dirección de Productos para la Construcción Argentina es responsable de brindar los recursos necesarios, impulsar esta Política y convocar la participación proactiva de todas las personas que trabajan en Saint-Gobain.

Nuestras políticas tienen alcance a colaboradores, contratistas, visitas, clientes y comunidades; fortaleciendo nuestro compromiso con toda la cadena de valor.



Mensaje del CEO

1. Saint-Gobain Argentina

2. Un negocio basado en soluciones sustentables

3. Ética Corporativa

4. Las personas que hacemos Saint-Gobain

5. Compromisos y prácticas ambientales

6. Compromiso y desarrollo social

7. Nuestra cadena de suministro

CARTA DE SALUD

Define los lineamientos para proteger la salud y promover el bienestar de nuestros colaboradores, clientes y usuarios de nuestros productos y soluciones, como así también vecinos y comunidades vinculadas con nuestras operaciones.



Participación de los principales equipos de gestión con el apoyo y compromiso de los gerentes.

Para construir y fomentar una cultura que prioriza la salud promovemos:

Comportamiento ejemplar, colaboración y potenciación de todos.

Transparencia y diálogo con todos los grupos de interés.

Mejora continua y control de procesos.

Monitoreo científico, social y regulatorio.



NUESTRO SISTEMA DE GESTIÓN

En Saint-Gobain tenemos una fuerte convicción: la implementación de un sistema de gestión eficaz es una condición necesaria para la sostenibilidad y la mejora continua del desempeño.

Nuestro **sistema de salud y seguridad integrado** -*Integrated System Assessment (ISA)*- está basado en las normas **ISO 14001**, **ISO 45001** y otros requisitos internos del Grupo a nivel global, y se replica en todas nuestras plantas a partir del *EHS Frame of Reference*, un marco de referencia que define los requisitos ambientales, de salud y de seguridad (por sus siglas en inglés) que deben implementarse en los sistemas de gestión internos.

Para ayudar a las plantas a organizar su gestión y control de riesgos de EHS, incluimos las siguientes herramientas de evaluación en el sistema de gestión:

- **Auditoría ISA:** evaluación realizada por auditores internos locales, principalmente en sitios con certificación ISO, respecto de la implementación de los requisitos del *EHS Frame of Reference*.
- **Auditoría MINI-ISA:** evaluación de los “resultados a alcanzar” incluidos en el *EHS Frame of Reference*, también realizada por auditores internos locales.
- **Autoevaluación ISA:** herramienta recomendada para el uso regular de los gerentes del sitio. De manera transversal, realizamos auditorías ISA y Mini ISA a cargo de un equipo de gestión capacitado especialmente en evaluación de riesgos.

El marco de referencia de EHS también se comparte con el resto de las áreas y gerencias del Grupo con el objetivo de compartir los valores, principios y normas esenciales de la gestión.

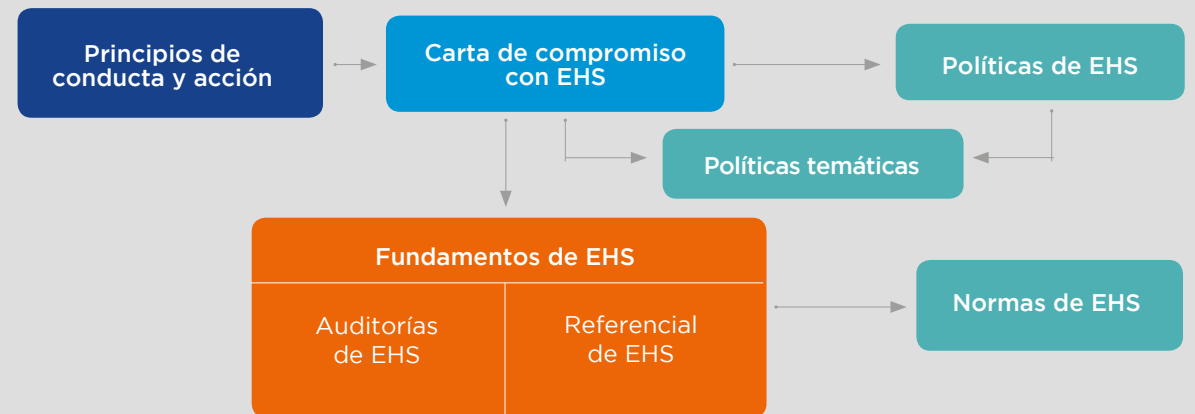


El 100% de los colaboradores de Productos para la Construcción Argentina están cubiertos por el sistema de gestión, y el alcance de las auditorías contempla a todas las partes interesadas de nuestra Política de EHS.





SISTEMA DE SALUD Y SEGURIDAD INTEGRADO (ISA)



ESTÁNDARES Y GUÍAS

Definimos estándares y guías con los requisitos mínimos necesarios vinculados a la gestión de riesgos en el sistema, incluyendo:

Seguridad:

- Gestión de contratistas.
- Trabajo en altura.
- Riesgo en ruta.
- LOTO.
- Seguridad en máquinas.
- Vehículos y peatones.
- Espacios confinados.
- Otros.

Salud:

- Exposición a ruidos.
- Exposición a sustancias químicas.

ESTÁNDARES OBLIGATORIOS



Evaluación y control de riesgos de salud y seguridad



Evaluación de riesgos ambientales



Gestión de contratistas

Cada sitio de trabajo identifica sus propios estándares aplicables sobre la base del análisis de su evaluación de riesgos -vinculados a las normas del Grupo-, que luego se vuelven obligatorios.



Mensaje del CEO

1. Saint-Gobain Argentina

2. Un negocio basado en soluciones sustentables

3. Ética Corporativa

4. Las personas que hacemos Saint-Gobain

5. Compromisos y prácticas ambientales

6. Compromiso y desarrollo social

7. Nuestra cadena de suministro

ANÁLISIS DE RIESGOS



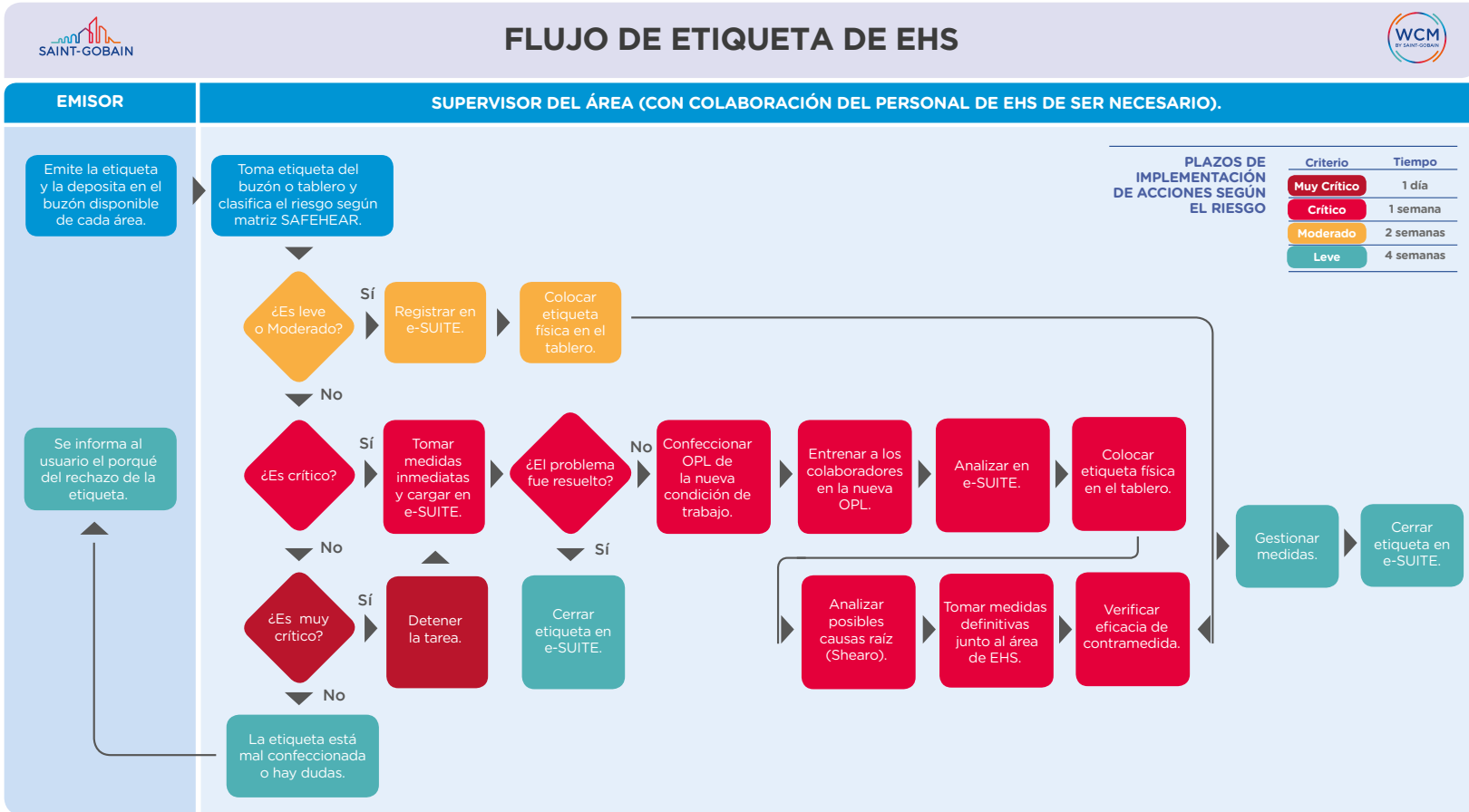
Nuestros objetivos de cero accidentes y cero enfermedades profesionales se gestionan a través de un **plan de cero riesgos, críticos y muy críticos**.

Para la identificación, evaluación y gestión de los riesgos contamos con una matriz de priorización que clasifica los riesgos en “leve”, “moderado”, “crítico” y “muy crítico”, siguiendo los criterios de gravedad y probabilidad establecidos en la matriz SAFHEAR. Las matrices son auditadas y actualizadas semestralmente, al cierre de proyectos, cambios o mejoras y eventos.

Para la notificación de peligros o situaciones peligrosas contamos con un sistema digital de gestión de seguridad y salud para el reporte de actos inseguros, condiciones inseguras, incidentes y accidentes. Estos reportes son accesibles para todas las partes interesadas donde se lleva a cabo la gestión de los planes de acción.

Todas las personas que trabajan en nuestras marcas de Productos para la Construcción cuentan con un compromiso impulsado y firmado desde la Dirección donde se expresa la obligación de interrumpir cualquier actividad frente a un riesgo inminente para la salud, de accidentes físicos, patrimoniales o de daños ambientales; e informar inmediatamente al área de EHS. También compartimos este principio con nuestros proveedores de servicios y terceros.





En caso de ocurrir un accidente, basamos nuestra investigación en la norma interna SG 109, que define los pasos a seguir, y el formulario SHEARO, que requiere la descripción del evento y sus posibles causas, entrevista a la persona lesionada, análisis 6M (mano de obra, maquinaria, métodos, medición, materia prima y medio ambiente) y un plan de acción para dar respuesta y hacer los cambios necesarios para evitarlo en el futuro.



CO-PARTICIPACIÓN

Creemos firmemente que la promoción de la salud exige necesariamente la **participación y colaboración de todos los equipos de gestión internos**, así como la transparencia y el diálogo con los grupos de interés que forman parte de nuestra cadena de valor.

En este sentido, invitamos a quienes operan en las plantas que sean parte activa de la gestión a través de:



También compartimos una **carta compromiso con colaboradores y contratistas para velar por el cumplimiento de nuestras normas y estándares de salud, seguridad y medio ambiente**, contribuyendo al principal objetivo compartido: cero accidentes laborales, cero enfermedades profesionales, cero accidentes ambientales e impacto mínimo de nuestras actividades para el medio ambiente.



PROGRAMAS DE SALUD OCUPACIONAL

Nuestro programa de salud ocupacional brinda el marco para la prevención, la capacitación y el asesoramiento a nuestros colaboradores sobre los requerimientos necesarios para **establecer y mantener un entorno de trabajo saludable y seguro**.

Roles, Compromiso y Participación

COORDINADOR MÉDICO

Asesora a directores, gerentes y supervisores para la formulación de reglas, procedimientos y soluciones en medicina preventiva y EHS, mantiene comunicación con entidades asesoras y comités de salud locales y nacionales e interpreta y divulga leyes y decretos de entidades oficiales relacionados con salud ocupacional. Asimismo, coordina a los médicos de planta, supervisa el cumplimiento del programa y participa en los análisis SHEARO de accidentes, e investiga problemas específicos de salud ocupacional. Tiene a su cargo la capacitación del programa y las campañas de motivación y divulgación de normas y conocimientos técnicos.

Contamos con 1 médico en cada planta (Tortuguitas, Bosques, Burzaco, Tucumán y Córdoba), con un total de 54h semanales.

DIRECCIÓN GENERAL

Lidera el programa de salud ocupacional. Entre sus responsabilidades se destacan la priorización de la salud en la toma de decisiones; la motivación del personal a través de charlas, cartas de reconocimiento, reuniones formales; el monitoreo de estadísticas de accidentalidad; y reportes de metas establecidas.

SUPERVISORES O JEFES DE ÁREAS

Conocen, participan y apoyan todas las actividades y procedimientos del programa y lideran su implementación en las secciones que comprenden su sector; promueven una actitud positiva hacia la salud ocupacional e incluyen temas referentes en las reuniones de equipos; determinan las necesidades de entrenamiento e instruyen a sus colaboradores respecto de eventuales riesgos antes de la asignación de tareas; verifican el cumplimiento de las normas de salud ocupacional, reportan resultados de su área e informan sobre condiciones inseguras.

GERENCIA Y ÁREAS

Tienen a su cargo la implementación del programa, la inclusión de temas de salud ocupacional en espacios de reuniones y la evaluación periódica de los indicadores relacionados, que directa o indirectamente involucran a su área.

COLABORADORES

Cumplen las normas y procedimientos de salud ocupacional, informan a su superior inmediato o al servicio médico sobre condiciones inseguras, presentan sugerencias para su estudio y la elaboración de normas y procedimientos, y participan en charlas y capacitaciones.



LIGA 6S + SEGURIDAD

Liga 6S + Seguridad es otro de los programas de salud que forma parte de la gestión estratégica para aumentar la productividad, seguridad y calidad del producto final, así como del ambiente de trabajo, con un enfoque sustentable y de mejora continua.

El propósito de esta iniciativa es **generar cambios efectivos de comportamiento en todos los equipos**, por lo que su éxito está vinculado a la incorporación de cada uno de los principios en la actitud y en la práctica.

Además, contamos con un plan de limpieza con los objetivos de establecer un estándar común de condiciones -y mantenerlo en el tiempo- y obtener datos para detectar puntos de mejora.

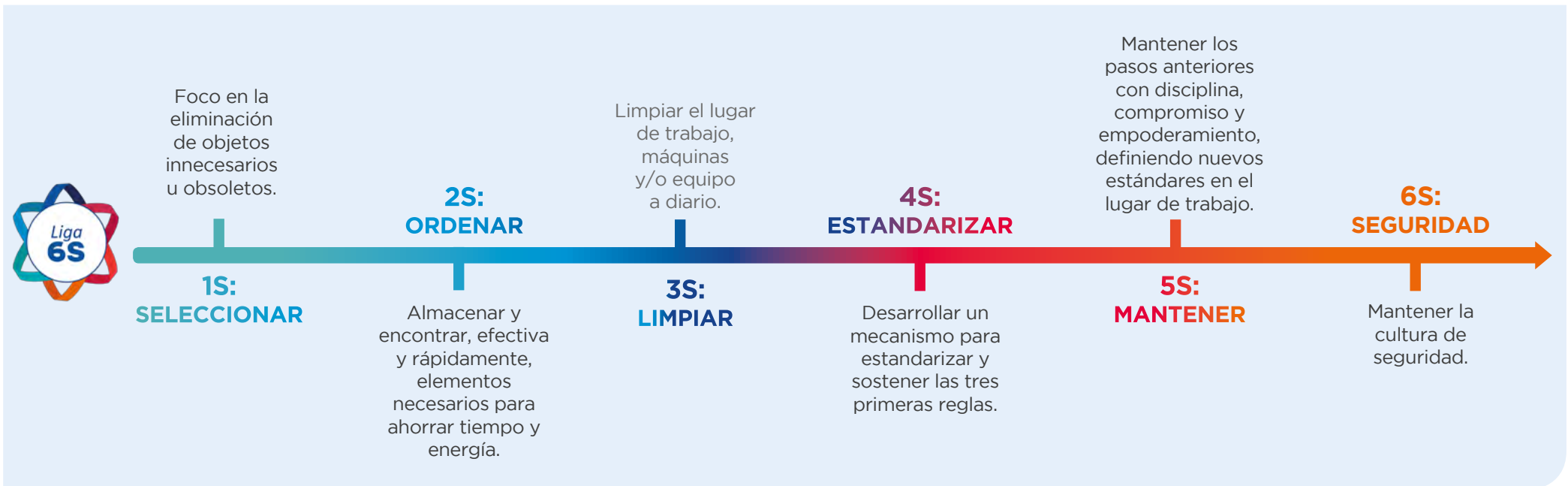
Para su seguimiento, ponemos a disposición dos formatos de acuerdo con las facilidades de cada equipo: en papel o a través de una aplicación digital, lo que nos permite compartir una planificación con checklists e imágenes de referencia.

En 2021 se han realizado

43

proyectos

reduciendo 90 riesgos críticos y muy críticos.



PROGRAMA SAFESTART

Safestart tiene por objetivo ayudar a las personas a **evitar los errores e incidentes de primera mano**; no está enfocado en procedimientos o riesgos específicos, sino que busca concientizar sobre los riesgos desde un punto de vista más experimental y reflexivo.

El programa actúa como una **herramienta para el desarrollo de habilidades a través de técnicas de reducción de errores críticos**, considerando los estados comportamentales inherentes al ser humano.

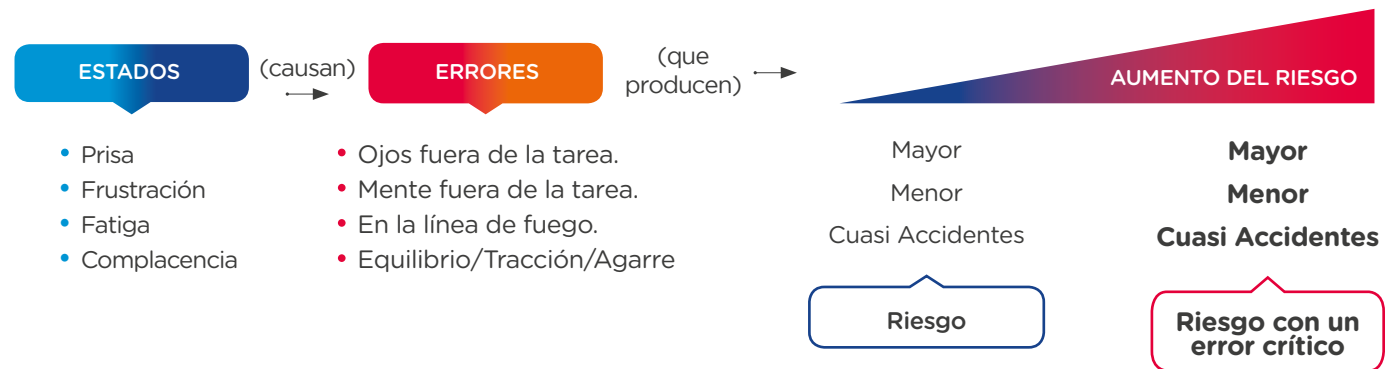
También cumple un rol transformador en la cultura de seguridad ya que invita a los equipos a “auto-gerenciarse” sobre los riesgos existentes y las actividades que podrían implementarse para reducirlos.

85%
del personal
capacitado en el
programa

SAFESTART



Cuando nos encontramos en uno de los cuatro estados, cometemos errores críticos que aumentan la probabilidad de tener un accidente.



Accidentes, dolencias o enfermedades laborales durante 2021

Tasa por cada 1.000.000 horas trabajadas.

	Colaboradores	Contratistas
Fallecimientos por accidentes o dolencias laborales	0	0
Lesiones graves	0	0,44
Casos de dolencia o enfermedad laboral	1,12	0
Lesiones por accidentes laborales	11,61	1,33



Mensaje del CEO

1. Saint-Gobain Argentina

2. Un negocio basado en soluciones sustentables

3. Ética Corporativa

4. Las personas que hacemos Saint-Gobain

5. Compromisos y prácticas ambientales

6. Compromiso y desarrollo social

7. Nuestra cadena de suministro

DIVERSIDAD E IGUALDAD DE OPORTUNIDADES

Fomentamos un entorno laboral inclusivo, porque consideramos que la variedad de experiencias y culturas, mejora los resultados y potencia la creatividad e innovación de los equipos.

Ya contamos con

18%

de mujeres

en el Comité ejecutivo. Tenemos el desafío de ampliarlo al 30% para 2025.

En 2021 se incorporaron 2 mujeres en línea de producción y 3 al equipo de asesoría técnica de obra, en una industria mayormente masculinizada. Continuamos trabajando sobre estos objetivos para que poco a poco los equipos sean conformados con mayor equidad.

El respeto por la diversidad es un pilar fundamental de la estrategia *Grow & Impact*, y uno de sus principales objetivos es **alcanzar la equidad de género en todos los niveles de la organización**. Ya contamos con 18% de mujeres en el Comité ejecutivo y, para el año 2025, nos proponemos ampliarlo al 30%.

En 2021 firmamos la adhesión a los Principios para el Empoderamiento de las Mujeres (WEPs) de ONU Mujeres, luego de haber realizado un diagnóstico junto a la organización para identificar nuestras prácticas actuales y oportunidades para la gestión en asuntos de equidad, empoderamiento, desarrollo y compensación, entre otros.

Con el apoyo del Comité directivo, lanzamos los primeros planes de acción en materia de género, y estamos promoviendo el armado de un Comité voluntario de diversidad e inclusión, que nos permitirá evaluar nuestros avances al próximo año.



En Argentina, durante 2021 trabajamos especialmente en sensibilizar y capacitar sobre género y generaciones a managers y líderes: desarrollamos charlas y actividades para reflexionar sobre lenguaje inclusivo, sesgos inconscientes y barreras para el desarrollo profesional femenino, entre otras temáticas; que luego se hicieron extensivas a toda la compañía.

A través de los planes de acción mencionados, **focalizamos la gestión sobre el desarrollo de iniciativas que incorporen y promuevan el crecimiento de mujeres en la industria**. Además, incorporamos el criterio de género en las ternas de selección para asegurar un cupo femenino en las mismas.

Mensualmente, con el acompañamiento de los equipos estratégicos y el Comité directivo, monitoreamos y evaluamos nuestros objetivos anuales para identificar mejoras o nuevas actividades que den respuesta a los desafíos y prioridades.



Diversidad por categoría laboral

	Mujeres	Hombres	Total
Comité Ejecutivo	18%	82%	11
Categoría 1 (Cadres ¹)	36%	64%	138
Categoría 2 (No Cadres administrativos ²)	26%	74%	557
Categoría 3 (Operarios)	3%	97%	269

Objetivo 2025: 30% de mujeres participantes en el Comité Ejecutivo.

	Menores de 30 años	Entre 30 y 50 años	Mayores de 50 años
Categoría 1 (Cadres ¹)	3%	15%	26%
Categoría 2 (No Cadres administrativos ²)	75%	49%	58%
Categoría 3 (Operarios)	22%	36%	16%
Total	100%	100%	100%

¹ Líderes y mandos medios

² Seniors, semi-seniors, juniors y analistas

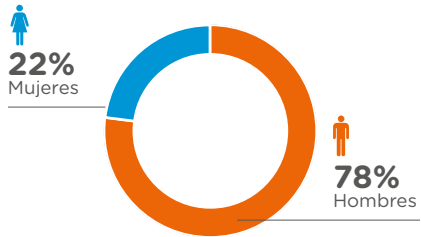


En Saint-Gobain la diversidad cultural es uno de los ejes fundamentales. La construcción sucede en todos los rincones de la sociedad; para hacer posible las soluciones habitacionales para todas las personas, desde nuestra *expertise*, conformamos equipos de trabajo diversos que conozcan en profundidad las problemáticas y puedan empatizar con todo tipo de desafíos habitacionales.

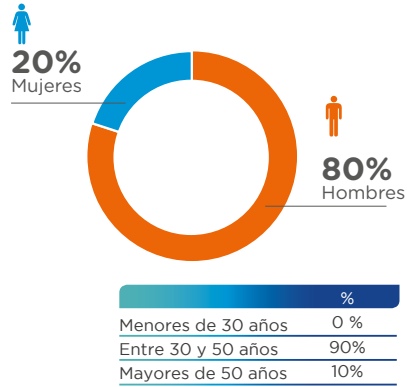


Diversidad por género Productos para la Construcción

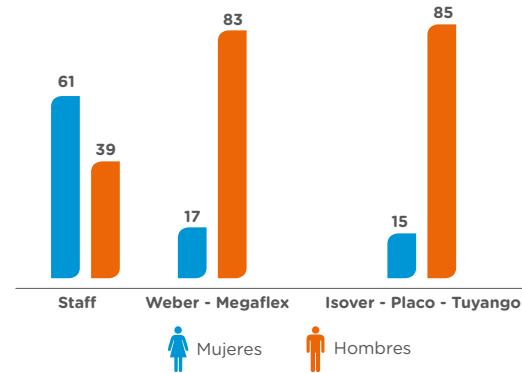
Total



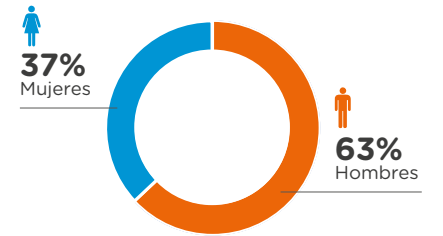
En Órganos de Gobierno



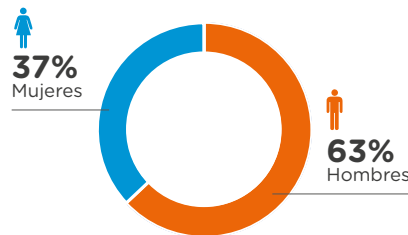
Por Unidad de Negocio (en %)



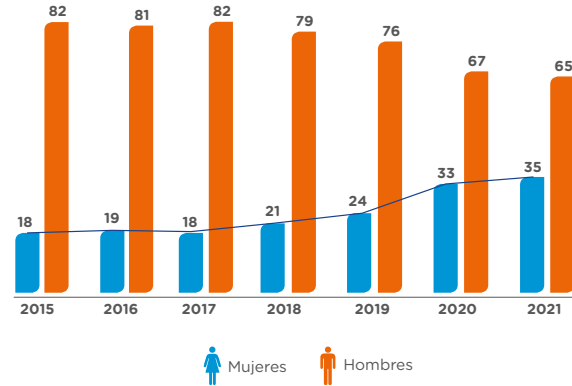
Nuevas contrataciones



Cadres

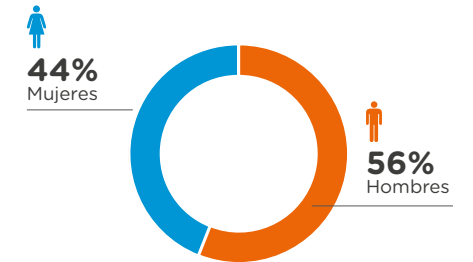


Evolución Cadres* (en %)



*Acumulado

Nuevas contrataciones Cadres



Argentina, Diciembre 2021.



Mensaje del CEO

1. Saint-Gobain Argentina

2. Un negocio basado en soluciones sustentables

3. Ética Corporativa

4. Las personas que hacemos Saint-Gobain

5. Compromisos y prácticas ambientales

6. Compromiso y desarrollo social

7. Nuestra cadena de suministro

GUÍA DE DIVERSIDAD Y NO DISCRIMINACIÓN

Reflejados en nuestros Principios de Conducta y Acción, la escucha, el diálogo, el cuidado, la solidaridad, la confianza y el respeto por la diferencia, son algunos puntos centrales de nuestro propósito. A través de nuestra **Guía de Diversidad** enfatizamos nuestro compromiso de ser cada vez más plurales, inclusivos y conscientes de la importancia de la diversidad en nuestra organización y en la sociedad.

Esta guía orienta nuestro accionar para **crear un ambiente efectivamente inclusivo**, en el cual cada persona pueda sentirse cómoda para manifestar los aspectos que la vuelven única y contribuir para el desarrollo de nuestro negocio. Además, expresa la prohibición de cualquier tipo de discriminación dentro de la compañía e incorpora recomendaciones para la adopción de prácticas inclusivas.



Para reportar el incumplimiento de nuestros Principios de Conducta y Acción, cualquier persona vinculada a la compañía puede acceder al canal Saint-Gobain para elevar denuncias anónimas vinculadas a prejuicio, discriminación, acoso, intimidación, coerción o amenaza.

www.canaldenunciasaint-gobain.com

Argentina: 0800-222-1024 (lunes a viernes, de 9 a 17h)

A través de este canal evaluamos diversos indicadores que nos permiten monitorear la gestión e identificar oportunidades de mejora.

Semana de la Diversidad e Inclusión

**CON RESPETO
NOS ENTENDEMOS**



SEMANA DE LA DIVERSIDAD E INCLUSIÓN

Celebramos la primera Semana de la Diversidad e Inclusión en Argentina, Chile y Perú para concientizar sobre la importancia del respeto, la integración y la pluralidad en el trabajo cotidiano y en la identidad de nuestra organización. Del 22 al 26 de noviembre de 2021 realizamos campañas en las plantas, contamos experiencias en las redes sociales y desarrollamos charlas y talleres con especialistas. La iniciativa fue compartida por todo LATAM.



Mensaje del CEO

1. Saint-Gobain
Argentina

2. Un negocio basado en
soluciones sustentables

3. Ética
Corporativa

4. Las personas que
hacemos Saint-Gobain

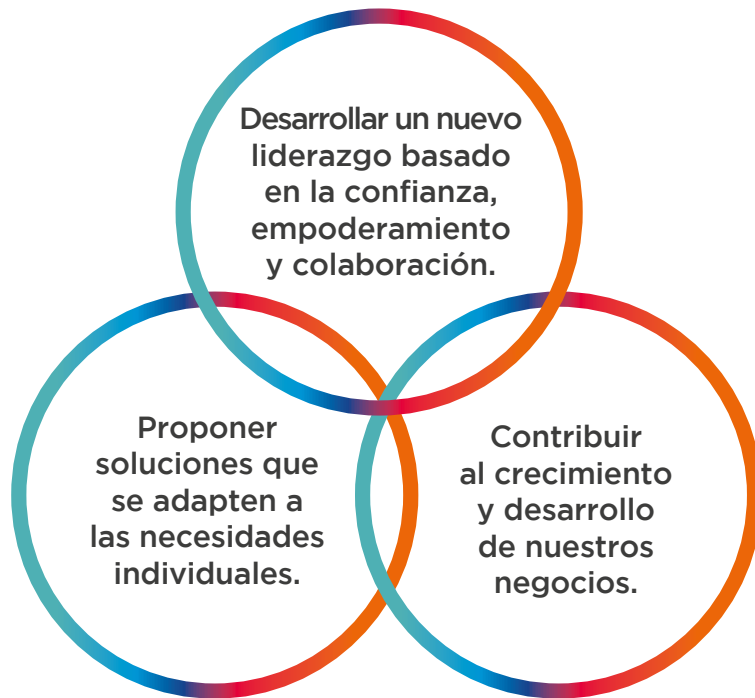
5. Compromisos
y prácticas ambientales

6. Compromiso y
desarrollo social

7. Nuestra cadena
de suministro

DESARROLLO, FORMACIÓN Y CULTURA

Trabajamos, aprendemos y nos desarrollamos, poniendo el foco en tres grandes prioridades:



CAPACITACIONES Y PROMOCIÓN DE HABILIDADES



Invertimos en la actualización continua para el desarrollo de nuestro capital humano a través de planes de capacitación que incluyen posgrados, cursos temáticos y cursos de idioma -entre otros-.

Con iniciativas como la semana "Foco en la carrera" fomentamos también el **intercambio con líderes y referentes, internos o externos, sobre experiencias personales y profesionales.**

Estas actividades se complementan con nuestra plataforma de *e-learning Boost!*, una herramienta de aprendizaje autogestionado, con academias de entrenamiento orientadas a profundizar temáticas como administración, liderazgo, sustentabilidad y medio ambiente, idiomas o finanzas.

En cuanto al desarrollo personal, generamos programas de autoconocimiento para **potenciar las competencias individuales** alineados a las evaluaciones de desempeño anual, donde se valoran las actitudes Saint-Gobain y se reflexiona en conjunto sobre las aptitudes que podrían contribuir a la formación e impulso de carrera.

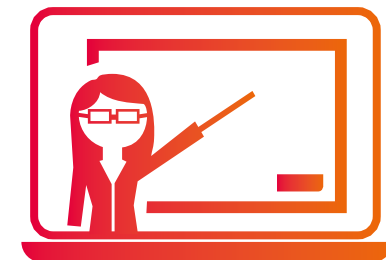


Media de horas de formación al año por empleado

	Mujeres	Hombres	Promedio
Directores	68	71	69,5
Cadres ⁵	43	34	38,5
No cadres administrativos ⁶	16	16	16
No cadres operarios	23	20	21,5

Porcentaje de empleados que reciben evaluaciones periódicas de desempeño y desarrollo profesional

	Mujeres	Hombres
Directores	100%	100%
Cadres ⁵	100%	100%
No cadres administrativos ⁶	48%	34%
No cadres operarios	*	*



⁵ Líderes y mandos medios

⁶ Seniors, semi-seniors, juniors y analistas



CLIMA Y BENEFICIOS

Mantenemos un diálogo continuo entre colaboradores con el objetivo de compartir experiencias, novedades, beneficios, programas y acciones relevantes del Grupo. Además de e-mails, Whatsapp y Microsoft Teams, utilizamos la red *Yammer* y carteleras en planta.



En línea con nuestros principios de compromiso profesional, lealtad y solidaridad, implementamos **“Yo soy Saint-Gobain”**, una iniciativa anual de reconocimiento al desempeño de las personas que forman parte de la compañía, que destaca mensualmente a dos personas por su actitud y logros profesionales.



Durante 2021 incorporamos el programa **“Saint-Gobain está con vos”** a través del cual ofrecemos un consultorio de nutrición virtual o presencial y charlas sobre alimentación saludable e hidratación, que se complementan con un plan de alimentación para nuestros comedores y actividades físicas grupales.

Para todos los niveles de la compañía ofrecemos servicio de almuerzo, estacionamiento, kits de materiales durante el ingreso, participación en ganancias de la compañía, permisos parentales extendidos para madres y padres, seguros de vida y de sepelio para el grupo familiar, participación en subastas de autos, plan de pensión y cobertura médica prepaga para cada colaborador, entre otros beneficios.



En 2021 desarrollamos, para ejecutivos del Clúster Sur, el programa **Navegantes**, un proceso de desarrollo de liderazgo estratégico, con foco en la integración, innovación y digital *mindset* que encarna y transmite el propósito, alineado a la transformación cultural de la organización.

Con el objetivo también de convertir a la organización en un equipo de alto desempeño de la mano de los atletas de alto rendimiento a partir del programa de *Wellbeing for Performance*, compartimos *workshops* de técnicas de respiración, renovación de energía, nutrición, respiración, movimiento, hidratación y sueño, entre otros.

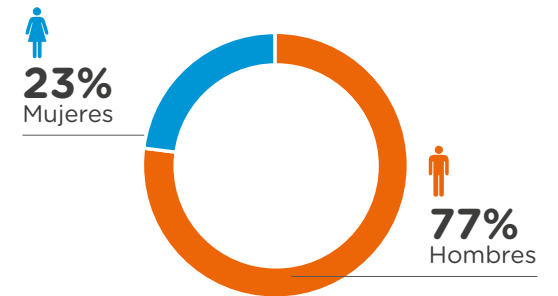


Permiso parental

Como parte del Programa CARE, otorgamos ocho días adicionales a la reglamentación de licencia paga para cuidadores primarios, y un día adicional para cuidadores secundarios.

	Mujeres	Hombres	Total
Número total de empleados que han tenido derecho a permiso parental	6	21	27
Número total de empleados que se han acogido al permiso parental	6	21	27
Número total de empleados que han regresado al trabajo en 2021, después de terminar el permiso parental	6	21	27
Número total de empleados que han regresado al trabajo después de terminar el permiso parental y que seguían siendo empleados 12 meses después de regresar al trabajo	6	21	27
Tasa de regreso al trabajo de empleados que se acogieron al permiso parental	100%	100%	100%

Tasa de retención de empleados que se acogieron al permiso parental

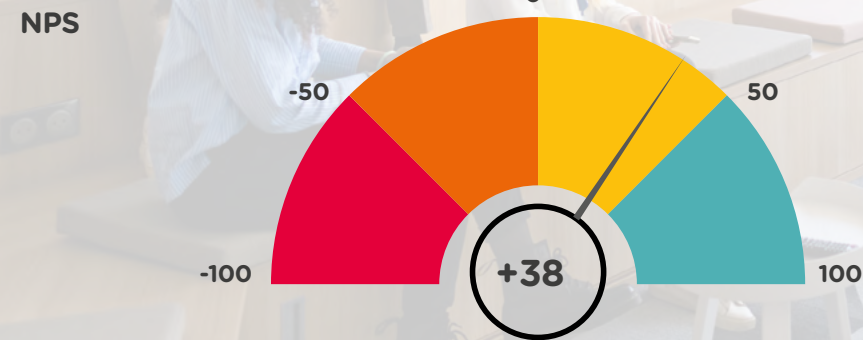


ENCUESTA DE CLIMA

Ejes principales

Participación **87**

Cultura TEC **84**



Energía **86**

Protagonismo **83**

Talento **79**

Dirección **85**

Inspiración **85**



5

COMPROMISOS Y PRÁCTICAS AMBIENTALES

Hacemos del mundo un mejor hogar cuidando nuestros recursos y minimizando los impactos ambientales.

TEMAS DESTACADOS DEL CAPÍTULO:

Economía circular y gestión de residuos.
Uso y gestión responsable de recursos naturales.
Eficiencia energética y energías renovables.
Huella de carbono y mitigación del cambio climático.

NUESTRO ENFOQUE AMBIENTAL

Como productores de materiales para la construcción, en Saint-Gobain trabajamos continuamente para minimizar el impacto ambiental de nuestras actividades y **hacer del planeta un mejor hogar para las generaciones futuras**. Nuestra visión ambiental da marco a políticas clave para una gestión responsable y eficiente a lo largo de nuestra cadena de valor, a partir de las cuales nos proponemos:

- Avanzar hacia una economía circular que nos permita hacer uso cada vez más eficiente de los recursos y materias primas que utilizamos en nuestros procesos, disminuyendo la generación de residuos y aumentando el uso de materias primas no vírgenes.

- Alentar acciones transversales y sinergias entre los diferentes negocios, para aportar soluciones innovadoras respecto del ahorro energético y la reducción de emisiones de carbono.
- Analizar continuamente, con una visión de mejora continua, nuestros consumos y vertidos de aguas, y el impacto de nuestras operaciones sobre la biodiversidad.
- Diseñar, fabricar y distribuir materiales de construcción y soluciones capaces de contribuir a desafíos sociales, ambientales y de acceso a viviendas seguras.

A través de nuestro sistema de gestión ISA, *Integrated System Assessment*, integramos la gestión ambiental con la gestión de salud y seguridad. Basado en las normas ISO 14001 y 45001, el sistema alcanza a todas las personas que trabajan en Saint-Gobain, además de clientes, proveedores, visitantes y otras partes interesadas.



Para conocer más sobre nuestro sistema ISA, ver página 70.



Mensaje del CEO

1. Saint-Gobain Argentina

2. Un negocio basado en soluciones sustentables

3. Ética Corporativa

4. Las personas que hacemos Saint-Gobain

5. Compromisos y prácticas ambientales

6. Compromiso y desarrollo social

7. Nuestra cadena de suministro

Con el objetivo de cumplir los requisitos legales aplicables a nuestra actividad, definimos una matriz legal que incluye leyes, decretos y requisitos nacionales, provinciales y municipales. La misma es evaluada y gestionada, mensualmente, por un representante legal externo, y está integrada también en nuestras auditorías anuales de cumplimiento.



Matriz de cumplimiento ambiental | Principales aspectos

Habilitaciones	Entorno	Explotación del recurso hídrico
Efluentes líquidos	Emisiones gaseosas	Suelo
Tanques de combustible	Antenas de comunicaciones	Energía renovable
Residuos peligrosos especiales	Residuos universales	Residuos no peligrosos asimilables a domiciliarios



USO DE MATERIALES Y APROVECHAMIENTO DE RESIDUOS

MATERIALES

Los procesos productivos del sector implican, necesariamente, una alta demanda de materias primas, por lo que continuamente generamos planes y estrategias para reducir su consumo, y asegurar una gestión sostenible y eficiente a través de la incorporación de nuevas tecnologías.

Para lograrlo, contamos con una **Política de Economía Circular y Gestión Sostenible de los Recursos**, que incluye la evaluación de los puntos críticos de control en el diseño, y la reingeniería de procesos y operaciones, mediante la cual nos comprometemos a:

- Mejorar el diseño de nuestros productos y sistemas durante todo el ciclo de vida, minimizando los impactos y aumentando su circularidad.
- Optimizar el consumo de recursos, minimizando el consumo de materias primas vírgenes, reutilizando productos y materiales, y favoreciendo las compras locales o regionales.
- Reducir y recuperar los residuos internos minimizando su producción y buscando alternativas para alcanzar una recuperación completa de los mismos.
- Reducir y recuperar nuestros productos durante la fase de instalación, y al final de su vida útil, desarrollando servicios de recuperación y reciclaje, y promoviendo la reducción de desperdicios.
- Dialogar y anticipar las expectativas del mercado desarrollando redes de economía sostenible y capacitando a profesionales en economía circular.



Productos para la Construcción

Materiales utilizados por peso o volumen	Peso o volumen total de materiales no renovables utilizados	517.567
	Peso o volumen total de materiales renovables utilizados	15.333
	Total de materiales usados para producir y envasar los principales productos y servicios	532.900
Insumos reciclados	Porcentaje de insumos reciclados utilizados para fabricar los principales productos y servicios de la organización	2,13%



RESIDUOS

Nuestros principales objetivos para la **reutilización y la reducción de residuos que se generan en los procesos productivos**:

- Sensibilizar internamente acerca de los desafíos de la gestión sostenible de recursos para avanzar hacia una economía circular.
- Planificar acciones que se adapten a todas las actividades del Grupo en función de su naturaleza y de las oportunidades existentes.
- Evaluar los avances con indicadores alineados a nuestros marcos de referencia, con herramientas internacionales.
- Anticipar los cambios en las expectativas de las partes interesadas, prever posibles modificaciones en las legislaciones de los países donde operamos e incluir temas propios de la gestión sostenible de los recursos en nuestra estrategia de innovación.

La gestión de los residuos que no se pueden recuperar internamente se realiza a través de una organización externa, y llevamos un registro de los manifiestos de su disposición final validados por organismos locales, como el Organismo de Desarrollo Sostenible de la provincia de Buenos Aires (OPDS); mientras que los productos recuperables son medidos y reportados anualmente a nivel interno.

Además, damos seguimiento a estos objetivos a través de indicadores anuales y reportes mensuales, que nos permiten analizar y tomar acciones sobre el total de residuos retirados de las plantas y las toneladas recuperadas, para concentrarnos en los recursos locales y operaciones con mayor impacto.



Iniciativas Weber | Megaflex



COMBUSTIBLE SÓLIDO RECUPERADO

Trabajamos junto a proveedores que reciben y procesan los residuos, que luego se incorporan como materia prima para la generación de energía en el proceso productivo de nuestros proveedores.

Reducción del

98%

de los residuos destinados a vertederos

en las plantas de Bosques y Tortuguitas, con un plan de expansión al resto de las plantas de Productos para la Construcción.



REUTILIZACIÓN DE PALLETS

Donamos los pallets de nuestras plantas, que solían ser descartados, a cualquier persona de nuestros equipos de trabajo para reutilizarlos en distintos formatos.



COMPOST

En las plantas de Tortuguitas, Rosario, Córdoba y Burzaco comenzamos a implementar un proyecto de residuos orgánicos con el objetivo de revalorizarlos y transformarlos en abono orgánico para utilizar en las plantaciones de nuestros sitios.

Reducción de

7tn

anuales de residuos



Mensaje del CEO

1. Saint-Gobain Argentina

2. Un negocio basado en soluciones sustentables

3. Ética Corporativa

4. Las personas que hacemos Saint-Gobain

5. Compromisos y prácticas ambientales

6. Compromiso y desarrollo social

7. Nuestra cadena de suministro

Total Residuos (en Toneladas)

	Productos para la Construcción
Residuos generados	7.858
Residuos no destinados a eliminación	5.346
Residuos destinados a eliminación	2.508

Residuos no destinados a eliminación (en Toneladas)

TIPO DE RESIDUOS	Productos para la Construcción
RESIDUOS PELIGROSOS	
Residuos peligrosos no destinados a eliminación, desglosados de acuerdo a las operaciones de valorización	5.346
Residuos peligrosos no destinados a eliminación en las instalaciones	0
Residuos peligrosos no destinados a eliminación fuera de las instalaciones	5.346
RESIDUOS NO PELIGROSOS	
Residuos no peligrosos no destinados a eliminación, desglosados de acuerdo a las operaciones de valorización	1005
Residuos no peligrosos no destinados a eliminación en las instalaciones	0
Residuos no peligrosos no destinados a eliminación fuera de las instalaciones	1005



Residuos destinados a eliminación (en Toneladas)

Productos para la Construcción	
RESIDUOS PELIGROSOS	
Residuos peligrosos destinados a eliminación, desglosados de acuerdo a las operaciones de valorización	2.508
Residuos peligrosos destinados a eliminación en las instalaciones	0
Residuos peligrosos destinados a eliminación fuera de las instalaciones	2.508
RESIDUOS NO PELIGROSOS	
Residuos no peligrosos destinados a eliminación, desglosados de acuerdo a las operaciones de valorización	1.005
Residuos no peligrosos destinados a eliminación en las instalaciones	0
Residuos no peligrosos destinados a eliminación fuera de las instalaciones	1.005



PRINCIPALES DESAFÍOS Y OPORTUNIDADES

Reducción del 80% de residuos no valorizados a 2030

Para el año 2030 nos proponemos disminuir el 80% de los residuos no valorados que se eliminan en vertederos internos y externos, o bien que no alcanzan porcentajes de recuperación para energía; y así dar continuidad al objetivo planteado para 2025 de reducir los residuos no valorizados en un 50%.

Para lograrlo, profundizamos las acciones para eliminar o disminuir en origen los residuos de producción, lo que nos permite prevenir el desperdicio, reducir nuestro impacto ambiental y crear la mayor cantidad de oportunidades de ahorro y reutilización.



Reducir un 30% el uso de recursos vírgenes no renovables

En un contexto global, donde la escasez de recursos se vuelve un tema clave en la agenda, y en línea con nuestros compromisos de protección de la biodiversidad en canteras, centramos nuestros esfuerzos en aumentar el uso de recursos o subproductos renovables o reciclados; componentes clave de una economía circular, junto con la reutilización y el reciclaje de residuos.

En este sentido, buscamos utilizar materias primas secundarias, y/o materiales transformados con mayor contenido reciclado o de origen biológico. También fomentamos acciones transversales y la sinergia entre distintos negocios para permitir la sustitución de recursos vírgenes por materiales que representen un desecho o un subproducto de otra industria. Y, bajo una perspectiva integral del negocio, apostamos por el desarrollo de soluciones innovadoras y la incorporación de nuevas tecnologías de reciclaje de los residuos generados durante toda la vida útil de nuestros productos.

Embalaje 100% reciclable con al menos un 30% de contenido reciclado o de origen biológico

La disminución de envases plásticos utilizados también forma parte de las prioridades ambientales del Grupo a nivel local y global, para lo cual comenzamos a trabajar en proyectos de seguimiento y de investigación que nos permitan definir estrategias de reciclabilidad para empaques.

Rendimiento sostenible de productos y soluciones

Esta estrategia está respaldada en los datos cuantitativos que obtenemos gracias a las evaluaciones de ciclo de vida de los productos (LCA) y a las declaraciones ambientales de producto (EPD), que nos permiten identificar las principales fuentes de impacto de nuestras soluciones, resaltar sus fortalezas y oportunidades a nivel ambiental, y conocer el desempeño ambiental de nuestros productos.



ENERGÍA Y EMISIONES

En Saint-Gobain promovemos el uso sostenible y eficiente de la energía, así como la reducción de emisiones atmosféricas asociadas en todas nuestras actividades:

Operaciones

Impulsamos acciones para el uso sostenible de la energía eléctrica y el gas natural en los procesos industriales de nuestras plantas de producción.

Infraestructuras

En 2008 implementamos el Programa CARE, *Company Actions for the Reduction of Energy by 4*, con el objetivo de reducir cuatro veces los consumos energéticos y las emisiones de gases de efecto invernadero en nuestros establecimientos terciarios, nuevos o existentes, hacia 2040.

Transportes

Gestionamos la reducción de los consumos de gasoil, GLP y energía eléctrica, y sus emisiones para las actividades logísticas y de distribución de productos, incluyendo viajes de trabajo.

Productos y servicios

Ofrecemos soluciones eficientes para construcciones y viviendas, sector que representa alrededor de un tercio del consumo energético mundial y cerca del 20% de las emisiones mundiales de gases de efecto invernadero.



Definimos un doble objetivo energético: reducir el 15% de la energía utilizada a 2025, y disminuir un 33% las emisiones de CO2 de alcance 1 y 2 hacia 2030.



POLÍTICA DE ENERGÍA, EMISIONES ATMOSFÉRICAS Y CAMBIO CLIMÁTICO (PEEC)

PEEC refleja la visión ambiental de Saint-Gobain y se alinea con la política de EHS y los Principios de Conducta y Actuación para brindar un enfoque de **mejora continua en la gestión de la energía y sus impactos asociados** a través de los siguientes objetivos:

- Sensibilizar a colaboradores y otras partes interesadas sobre los problemas relacionados con la energía, las emisiones atmosféricas y el cambio climático, teniendo en cuenta aspectos socioeconómicos.
- Planificar acciones para las diferentes actividades de nuestra organización y su nivel de exposición a los riesgos sobre consumo energético y su impacto ambiental.

- Medir los progresos mediante indicadores alineados a nuestros marcos de referencia y herramientas internacionales.
- Anticipar cambios de reglamentación en los países donde operamos e incorporar aspectos relacionados con energía, emisiones atmosféricas y cambio climático a nuestra estrategia de innovación.

Los lineamientos de la PEEC sustentan nuestra gestión energética en las actividades vinculadas a operaciones, infraestructura y transporte, oferta de soluciones al servicio del hábitat y a nuestra capacidad de investigación e innovación; como así también los impactos ambientales asociados, desde la extracción de materias primas hasta el fin de la vida útil del producto.

2050
NET ZERO CARBON

Reducción de emisiones globales^(*)

Nuestra respuesta a los desafíos de las emisiones de efecto invernadero se gestiona sobre la base de objetivos ambientales fijados hace más de una década por el Grupo, con hitos clave para 2025, 2030 y 2050.

- **Carbono neutralidad hacia 2050**, lo que implica evaluar adecuadamente nuestros niveles de emisiones directas e indirectas a lo largo de nuestra cadena de valor para reducirlas, eliminarlas y/o compensarlas en su totalidad.
- **Reducción de emisiones directas e indirectas** de CO₂ de alcance 1 y 2 en un 33% para 2030.
- **Disminución de las emisiones de CO₂ de alcance 3** en un 16% para todas las categorías validadas por la iniciativa Science Based Targets (SBTi): bienes y servicios comprados, actividades relacionadas con la energía, transporte y distribución, viajes de trabajo y tratamiento de fin de vida útil de los productos vendidos.

* En términos absolutos tomando como año base 2017.



En el marco de nuestro **Sistema de Gestión Integrado** evaluamos y medimos las metas e indicadores de eficiencia energética y reducción de consumo, así como el cumplimiento de los procedimientos aplicables y los resultados de las acciones internas destinadas a dichos objetivos, tales como:

- Capacitaciones a conductores en manejo eficiente de autoelevadores.
- Instructivos de control de pérdidas del sistema de aire comprimido.
- Reemplazo y mantenimiento de luminarias en instalaciones por lámparas LED.
- Difusión de buenas prácticas sobre el encendido y apagado de luces, y campañas de concientización a toda la compañía.

Además, nuestros sistemas de reportes internos cuentan con indicadores cuantitativos y cualitativos respecto a costos energéticos, medición de emisiones atmosféricas e impactos sobre el cambio climático alineados a estándares y herramientas internacionales como *Global Reporting Initiative* (GRI), entre otras.

- **Datos de entrada:** facturas de proveedores de energía eléctrica, garrafas de GLP, gasoil y gas natural.
- **Cálculo de emisiones:** aplicado a los datos de entrada, donde cada ítem debe estar en unidades específicas.
- **Planificación, reporte, gestión y seguimiento de proyectos:** realizado mediante la plataforma *Project Tracker*, que permite monitorear los ahorros mensuales.
- **Emisiones de alcance 1 y 2** de acuerdo a indicadores GAIA.



Durante 2021 el Grupo comenzó a trabajar en un sistema propio de **seguimiento de emisiones de alcance 3**. Nuestros equipos de desarrollo empresarial sostenible junto con el equipo central de EHS han elaborado un documento de orientación que presenta los antecedentes del objetivo de neutralidad en carbono, y explica por qué una medición adecuada de las emisiones de GEI directas e indirectas a lo largo de la cadena de valor es un requisito previo importante para la definición de nuestras hojas de ruta y el seguimiento de nuestro progreso.

Esta guía también ofrece reglas metodológicas generales para cuantificar las emisiones en el nivel adecuado de granularidad y evitar la doble contabilidad entre unidades de negocios y países.



RECURSOS HÍDRICOS

Para abordar los desafíos del cambio climático vinculados al acceso, calidad y consumo de recursos hídricos, trabajamos bajo una estrategia global e integral en los países donde contamos con centros productivos y canteras activas. Priorizamos las cuencas con riesgo de estrés hídrico para concentrar los esfuerzos y recursos en el tratamiento adecuado, conforme con la normativa local para la descarga de agua industrial.

Aunque nuestras plantas industriales en Argentina no están ubicadas en zonas con estrés hídrico, **a través de nuestra Política Global de Agua reafirmamos el compromiso de reducir los volúmenes de extracción de agua en nuestros sitios y de alcanzar cero vertidos de agua industrial líquida**, evitando nuevos impactos en entornos y comunidades cercanas.

La Política y sus objetivos incluyen todos nuestros procesos industriales, canteras, sistemas de distribución e infraestructuras

y se alinea con los Principios Generales de Conducta y Acción y el Pacto Mundial de las Naciones Unidas, entre otros estándares.

En línea con la legislación europea, también trabajamos en objetivos de mediano plazo para **reducir la descarga de agua en un 80% para 2025 y disminuir un 50% el agua captada, y alcanzar cero descargas en áreas de riesgo hídrico en 2030**.

Nuestros objetivos locales de reducción y uso eficiente de agua:

- Movilizar y lograr una mayor conciencia sobre los desafíos relacionados con el agua en todas nuestras funciones, sitios y partes interesadas, profundizando el diálogo con las comunidades para la inclusión de problemáticas locales.
- Planificar actuaciones oportunas en nuestras obras, de acuerdo con su nivel de exposición a los riesgos relacionados con el agua.

- Medir el progreso alcanzado utilizando indicadores comunes que sean coherentes con las guías y herramientas de referencia existentes a nivel internacional.
- Anticiparse a los cambios en las leyes y regulaciones en los países donde operamos e incluir los retos relacionados con el agua en nuestra estrategia de innovación.



USO Y VERTIDO DE AGUAS

El agua utilizada en los procesos productivos en Argentina se extrae de redes municipales y perforaciones con el uso de bombas subterráneas bajo las correspondientes autorizaciones municipales, provinciales y nacionales.

En nuestra industria, los impactos hídricos pueden ocasionarse principalmente a partir de pérdidas por roturas en cañerías o contaminación por derrames de productos. Para su identificación utilizamos la herramienta ERA (*Environmental Risk Assessment Tool*) que abarca la evaluación realizada por equipos multidisciplinarios de la planta y el análisis por gravedad, probabilidad y la sensibilidad que advierte sobre el agotamiento de los recursos hídricos.

En línea con nuestra política de EHS de reducir el impacto de nuestras actividades, contamos con un **plan de proyectos de reducción** que establece un mínimo a alcanzar en 2050 y realizamos evaluaciones ambientales en forma semestral, que se extienden a proveedores con el fin de identificar potenciales impactos significativos en su interacción con el agua.



En Weber, sede Tortuguitas, contamos con dos plantas de tratamiento: en la primera, de tratamiento industrial por decantación, se neutralizan las aguas provenientes del proceso productivo; en la segunda, de tratamiento biológico de ciclo completo, se reciben dichas aguas ya neutralizadas, que se combinan con aguas derivadas del comedor y sanitarios para su tratamiento final.

Finalizado el proceso, un proveedor externo retira las mismas como residuos industriales no especiales.



En la planta Megaflex de Burzaco, implementamos un programa para recategorizar el agua de enfriamiento -que solía tratarse externamente como residuo especial- como residuo industrial no especial (RINE) a través de LandFarming.

Actualmente

40%
del Agua

re-circula a la planta de membranas y es recuperada para el proceso de las mismas.



MONITOREO

Para el seguimiento de la gestión del agua disponemos indicadores a nivel global que se incluyen en el sistema interno de información ambiental, definidos en conformidad con herramientas internacionales de evaluación comparativa, como *Global Reporting Initiative* (GRI) o información sobre el volumen total de extracción de agua recopilado a través del informe anual de GAIA. También promovemos la instalación de medidores específicos para las extracciones y las descargas, para contar con informes detallados respecto de las redes de agua existentes (plan de tuberías de agua) y de su caudal (cantidades utilizadas por puesto de trabajo).

Cada país y negocio, además, pueden aportar indicadores adicionales que sean adecuados a sus necesidades específicas, definiendo los métodos, herramientas y frecuencias estándar para la medición.

Vertido de agua

Productos para la Construcción

REQUERIMIENTO	TODAS LAS ZONAS (EN MEGALITROS)	
Vertido de aguas por destino	Agua superficial	N/A
	Agua subterránea	10,3
	Agua marina	N/A
	Agua de terceros (total)	N/A
	Agua de terceros trasvasada para su uso por parte de otras organizaciones	N/A
Vertido total de agua	10,3	
Vertidos de agua por agua dulce u otras aguas		
Vertidos de agua por nivel de tratamiento	Sin tratamiento	35,4
	Con tratamiento	5,7mg/l

Consumo de agua

Productos para la Construcción

REQUERIMIENTO	VALOR (EN MEGALITROS)
Consumo de agua	Consumo total de agua de todas las zonas 42,5 ^(*)

^(*) El consumo total de agua es de 42,5, donde 40,3 corresponde a agua utilizada para el proceso, es decir, agua de uso industrial.



BIODIVERSIDAD

A nivel Grupo, y de forma local en cada una de las operaciones, analizamos continuamente los impactos y riesgos potenciales sobre la biodiversidad para identificar estrategias e iniciativas para la correcta preservación y/o restauración de los espacios.



En Tuyango trabajamos sobre iniciativas de reestructuración de suelos, plantines con especies autóctonas y restauración de canteras.

POLÍTICA DE BIODIVERSIDAD | Saint-Gobain Argentina

- 1 Identificar, definir prioridades, y monitorear los riesgos y oportunidades relacionados con la biodiversidad, que permitan alcanzar un análisis sectorial sobre la interdependencia con los servicios ambientales y establecer una lista de sitios sensibles para aplicar un Plan de Acción para la Gestión de la Biodiversidad.
- 2 Reducir los impactos directos de nuestras actividades en base a los principios generales de la Jerarquía de Mitigación (primero evitar, luego reducir y finalmente compensar) e implementar acciones exclusivas en los centros operativos, en nuevos sitios, en la extracción de recursos minerales y explotación de recursos vivos, y en el transporte.
- 3 Gestionar nuestros impactos indirectos a través de la cadena de suministro, integrando un artículo sobre biodiversidad en los compromisos contractuales de nuestros proveedores. Involucrar también a las empresas identificadas como “sensibles”, particularmente de suministros de recursos naturales y minerales, para que adopten prácticas responsables.
- 4 Hacer de la biodiversidad una fuente de innovación y oportunidades de negocios, garantizando que nuestros productos no dañen los ecosistemas y proporcionen al mercado del futuro soluciones y servicios que contemplen el desarrollo de la naturaleza.
- 5 Convocar a todos nuestros grupos de interés y contribuir a fortalecer el conocimiento colectivo y la integración con la biodiversidad, promoviendo la toma de consciencia sobre su valor.





6

COMPROMISO Y DESARROLLO SOCIAL

Hacemos del mundo un mejor hogar, creando vínculos con las personas y comunidades donde operamos.

TEMAS DESTACADOS DEL CAPÍTULO:

Diálogo y relacionamiento con los grupos de interés.
Diálogo con comunidades vecinas.
Inversión en infraestructura y desarrollo para las comunidades.
Contribución a los desafíos sociales del hábitat y acceso a la vivienda digna.

CONSTRUIMOS VÍNCULOS

En Saint-Gobain el diálogo está presente en todas las iniciativas que llevamos adelante; elegimos y buscamos constantemente construir vínculos transparentes, empáticos y duraderos con las personas y comunidades en las que operamos.



Alineados a nuestra estrategia global *Grow & Impact*, estos espacios de intercambio resultan sumamente valiosos para **encontrar oportunidades de interés compartido vinculadas al bienestar y la salud.**

Nuestros compromisos para con los desafíos habitacionales globales guían el relacionamiento e inversión comunitarios; entendemos y creemos en el fortalecimiento

de vínculos con organizaciones y actores sociales como motor para dar respuesta a los desafíos estructurales de vivienda.

Gracias al contacto permanente con las comunidades podemos contribuir de manera directa con lo que mejor sabemos hacer, generando planes de acción y soluciones específicas con el aporte de múltiples partes.



HUELLA SAINT-GOBAIN

Inspirados por nuestro propósito, trabajamos día a día para **promover el acceso a una vivienda digna para todas las personas**. El compromiso social es parte de cada una de las decisiones de Saint-Gobain y representa un valor fundamental de nuestro ADN, a través del cual nos proponemos maximizar el impacto de nuestras actividades, fomentar prácticas sostenibles de vivienda y contribuir al crecimiento de las organizaciones.

Desde el área de Compromiso social, y en articulación con organizaciones sociales y actores gubernamentales, definimos una estrategia de inversión integral que aborda **la capacitación y la contribución como ejes centrales para la acción**.

En Saint-Gobain acompañamos todos los proyectos no sólo con materiales, sino también mediante un apoyo técnico basado en el *know-how* de nuestros negocios para fomentar el aprendizaje y la formación en oficios, particularmente respecto a productos para la construcción. Creemos que estas instancias de

capacitación contribuyen al desarrollo y acceso a viviendas dignas desde múltiples enfoques, aportando también al crecimiento del entorno y a la salud y seguridad de las personas.

Huella Saint-Gobain busca generar resultados de impacto perdurables que mejoren la calidad de vida de las personas desde el deporte y el arte: trabajamos junto a embajadores deportivos, que nos ayudan a fomentar el desarrollo en infraestructura y capacidad de gestión, y motivamos la expresión artística para el diseño de espacios de creación colectiva.

Principalmente, **nuestros proyectos están enfocados en la construcción, el desarrollo y/o la recuperación de viviendas o espacios comunitarios, como clubes deportivos, centros recreativos, escuelas, hospitales y centros de atención médica, entre otros**. Y en cada uno, nos aseguramos de brindar los materiales necesarios para alcanzar los objetivos propuestos junto a las organizaciones aliadas, instituciones gubernamentales y vecinos.



Huella Saint-Gobain nos permite reunirnos bajo un mismo propósito: nuestra gente aporta voluntariamente su experiencia y profesionalismo, y los participantes se capacitan para acompañar el crecimiento de su comunidad. Las iniciativas están siempre abiertas para que cualquier persona de nuestra comunidad interna pueda capacitar, acompañar o participar de las instancias colaborativas.

Como consecuencia del contexto global de emergencia sanitaria por Covid-19, trabajamos junto a comunidades locales y municipalidades cercanas para identificar las necesidades específicas de hospitales y centros de salud.

Durante 2021, el programa priorizó iniciativas que, desde la infraestructura, contribuyeran con las instituciones y organizaciones que estaban dando respuesta a la pandemia.

Además, voluntarios y voluntarias de Saint-Gobain se sumaron a la iniciativa #SeamosUno, que se proponía ayudar a un millón de familias en situación de vulnerabilidad a través de alimentos y elementos de higiene.

#SEAMOS UNO



UNIDOS CONSTRUYENDO
PRESENTE

La comunidad de la
construcción se sumó a

#SeamosUno

En Saint-Gobain Argentina nos sumamos a la iniciativa de Seamos Uno que reúne a entidades, organizaciones y empresas argentinas con el fin de poder ayudar a un millón de familias en situación vulnerable ante la emergencia sanitaria mediante cajas de alimentos y elementos de higiene.

La pandemia del Covid-19 evidenció la importancia del hogar como refugio individual. Por tal motivo, el colectivo de la construcción forjó alianzas entre los distintos referentes de la industria para trabajar en conjunto hacia la conciencia social y colectiva. Esta sinergia implicó multiplicar el alcance de la iniciativa, colaborando con otras organizaciones y empresas con el fin de solidarizarse con hogares vulnerables.



EL APOORTE DE NUESTROS EMBAJADORES OLÍMPICOS

Los **embajadores Saint-Gobain** tienen un rol protagónico en los proyectos de infraestructura que llevamos adelante.

Buscamos establecer vínculos a largo plazo con referentes que compartan nuestro propósito y valores, como la solidaridad, el respeto, el trabajo en equipo y los hábitos saludables, entre otros.

Bajo la premisa de contribuir a su comunidad, trabajamos con deportistas y personalidades distinguidos por su trayectoria, como Leonardo Ponzio o Paula Pareto; pero también buscamos generar lazos a través de becas y sponsorío a embajadores olímpicos, quienes ayudan a **fortalecer y compartir el compromiso social para con las personas, organizaciones y proyectos en los que trabajamos.**

1

Selección de los proyectos

Los embajadores contribuyen en el relevamiento, identificación y selección de los programas que vamos a emprender, siempre vinculados a temáticas de vivienda, educación y salud. Sea por la cercanía a nuestras operaciones o al embajador, priorizamos el trabajo con organizaciones, instituciones o grupos de personas en situación de vulnerabilidad socio-económica, que requieran un apoyo técnico y de infraestructura.

2

Encuentros sociales

Desde el inicio, los embajadores visitan el lugar y conversan junto a los vecinos y organizaciones aliadas sobre sus causas, necesidades y objetivos del proyecto.

3

Participación activa en la construcción

Con el compromiso al hombro, embajadores, voluntarios y organizaciones se unen en las jornadas de trabajo para avanzar sobre las obras previstas.





PAULA PARETO, HOGAR EL ALBA Y EL PROYECTO “AMPARO”

Hogar El Alba es una organización social que alberga, protege y educa a niños y niñas en situación de vulnerabilidad. En 2021, junto a Paula Pareto como nuestra embajadora, participamos en el desarrollo del espacio “Amparo”, un hogar destinado a la contención de mujeres y niños que sufrieron o sufren violencia de género.

“Para mí, dejar la huella es hacer algo hoy que quede para un futuro. Quedará en capacitaciones para la gente, quedará en que los chicos, los hijos de esas madres o los nenes que hoy están viviendo en el hogar, sepan que hay otras realidades, que se puede estudiar, que se puede capacitar, que se puede tener una casa”

Paula Pareto



EMBAJADORES QUE NOS ACOMPAÑARON



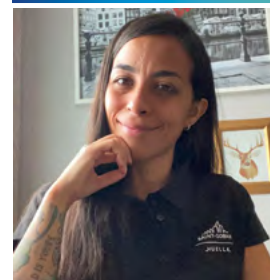
Leonardo Ponzio
Futbolista argentino y figura destacada en el mundo del deporte.



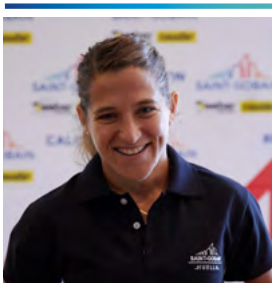
Germán Lux
Futbolista argentino, referente por sus grandes contribuciones y donaciones comunitarias.



Yésica "Tutti" Bopp
Psicóloga social y campeona mundial en boxeo.



Evelina Cabrera
Co-fundadora de la Asociación Femenina de Fútbol Argentino; embajadora de buena voluntad por la equidad de género en el deporte, por la Organización de los Estados Americanos (OEA); y escritora.



Paula Pareto
Médica y primera mujer argentina en convertirse en campeona mundial en yudo.



Federico Molinari
Gimnasta especialista en anillas. Medalla de bronce en los Juegos Panamericanos y primer gimnasta argentino en clasificar a una final olímpica.



Ana Gallay
Jugadora profesional de vóley de playa y profesora de educación física. Medalla de Oro en los Juegos Panamericanos.

NUESTRA HUELLA 2021

19
proyectos

Más de
42.000
Euros
invertidos

80
jornadas de
voluntariado

Más de
39.000
kilogramos
de materiales donados.

Más de
6.600
personas
beneficiadas

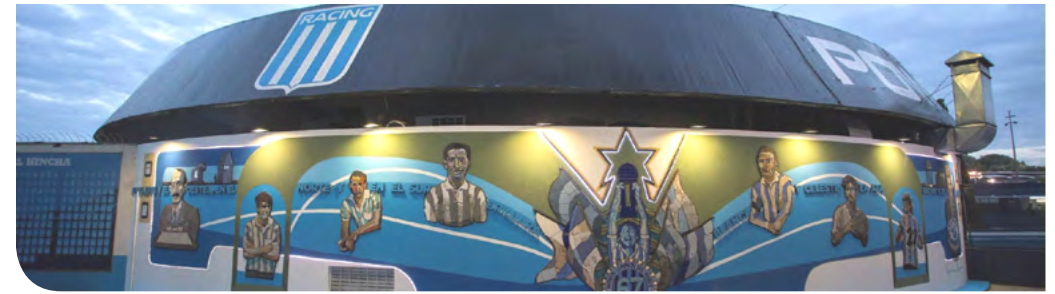


MURALES URBANOS

Bajo la premisa que el arte nos permite relacionar, expresar y desarrollar espacios de creación colectiva, nace “Murales Urbanos”, una iniciativa social donde **donamos materiales de construcción para recuperar diversos espacios públicos mediante intervenciones artísticas, mejoras edilicias e intervenciones urbanas.**



Esta iniciativa se convirtió en una colección de libros que recopila las más de 700 obras y murales realizados por artistas, referentes comunitarios, organizaciones sociales, vecinos, empresas y distribuidores, en todo el país.



En casi 20 años de programa:

24

provincias alcanzadas

70

artistas

+150

municipios integrados

40

fundaciones

+600

murales terminados

+100

distribuidores

+20.000

m² de murales

10

fábricas de cerámicos

738

voluntarios

A lo largo de estos años el programa ha recibido variados e importantes reconocimientos.



PREMIO DE ARQUITECTURA Y DISEÑO URBANO SUSTENTABLES



ADUS

SAINT-GOBAIN - FPAA

Miles de millones de personas tenemos en común el hecho de vivir en ciudades y centros urbanos, pero cientos de millones no cuentan con la infraestructura o condiciones necesarias para garantizar los derechos humanos fundamentales vinculados a la vivienda digna y ciudades sostenibles.

Creemos que restituir las bases de las ciudades es una tarea y responsabilidad colectiva, por eso en 2013 creamos el Premio ADUS a la Arquitectura y Diseño Urbano Sustentables junto a diversas asociaciones profesionales, con el objetivo de **premiar y difundir los aportes sobre la arquitectura de viviendas que propongan reflexiones o soluciones en relación de la crisis habitacional en el país.**

Esta iniciativa busca distinguir el buen construir, entendiendo a la arquitectura como creadora de tendencias sustentables y orientadora de las direcciones que el conjunto de la sociedad debe adoptar hacia el futuro en términos de hábitat.



FEDERACION PANAMERICANA DE ASOCIACIONES DE ARQUITECTOS
PANAMERICAN FEDERATION OF ARCHITECTS ASSOCIATIONS

Mejorar la calidad de vida y el hábitat en general, a partir de la arquitectura, demostrando que el universo de lo sustentable en relación a la construcción, está dado por el buen construir en todos sus aspectos.



Mensaje del CEO

1. Saint-Gobain Argentina

2. Un negocio basado en soluciones sustentables

3. Ética Corporativa

4. Las personas que hacemos Saint-Gobain

5. Compromisos y prácticas ambientales

6. Compromiso y desarrollo social

7. Nuestra cadena de suministro

El premio destaca el trabajo de estudiantes, profesionales y organismos comprometidos que hayan desarrollado obras o proyectos enfocados en dos categorías principales:

• Arquitectura

Obras y proyectos de todo tipo y superficie, doméstico o de gran escala y complejidad -como por ejemplo vivienda individual, vivienda colectiva, edificios para la salud, edificios para educación, edificios para el esparcimiento, edificios deportivos, comerciales, entre otros-.

• Diseño Urbano

Obras y proyectos con una superficie mínima de intervención -pisada del terreno- de 5.000m2 o intervenciones de menor escala que incluyan espacios urbanos adyacentes de carácter público.

En 2021 se realizó la quinta edición de ADUS junto a la Federación Panamericana de Asociaciones de Arquitectos (FPAA) y, por primera vez de manera simultánea en Argentina, Chile, Perú y Uruguay. En esta oportunidad también se sumó un premio a las Prácticas Académicas, con una mirada más integral y holística para reflexionar sobre el lugar donde vivimos y la forma en la que lo hacemos, comprendiendo que la forma en la que se organiza y configura el espacio urbano tiene tanto un sentido individual como social.



5^{ta} edición internacional

ADUS

SAINT-GOBAIN - FPAA

Premio de **Arquitectura y
Diseño Urbano Sustentables.**

Desarrollo del **Hábitat de Interés Social**
en Argentina, Chile, Perú y Uruguay



Mensaje del CEO

1. Saint-Gobain
Argentina

2. Un negocio basado en
soluciones sustentables

3. Ética
Corporativa

4. Las personas que
hacemos Saint-Gobain

5. Compromisos
y prácticas ambientales

6. Compromiso y
desarrollo social

7. Nuestra cadena
de suministro

GANADORES V EDICIÓN PREMIO ADUS SAINT-GOBAIN - FPA

ADUS
SAINT-GOBAIN - FPA



GRAN PREMIO INTERNACIONAL ARQUITECTURA SUSTENTABLE: CONJUNTO DE VIVIENDAS EN GRANADERO BAIGORRIA, SANTA FE, ARGENTINA.

Autores: Tomás Balparda y Fernando Brunel, arquitectos.

Colaboradores: Gerónimo Galli, Manzoco Romina, Morente Verónica, Bolla Eugenia, Cava Cecilia, Pereira Romina, Stivala Gabriel, Taberna Pablo, Lo Celso Joaquín



GRAN PREMIO INTERNACIONAL DE DISEÑO URBANO SUSTENTABLE: PARQUE ESTANCOS DE SAL. RECUPERACIÓN DEL BORDE DEL RÍO RÍMAC Y SU PAISAJE URBANO FLUVIAL. LIMA, PERÚ.

Autores: Luis Martín Bodgdanovich, Susana López Varela, Pedro Mendoza Avila, Karen Canaza Apaza, Abigail Rivera Blas y Claudia Calenzani Bravo.

Colaboradores: Nadia Cabrera Salazar y María Virginia Areche (asistencia diseño preliminar) y Fiorella Guillén Hurtado y Mariana Torres Olivera (asistencia gráfica).

Institución: PROLIMA - Municipalidad Metropolitana de Lima.

Además, premiamos las siguientes categorías:

- Reconocimiento internacional a la trayectoria sustentable: *Arq. Roberto Frangella, Argentina.*
- Arquitectura instituciones (*proyecto*).
- Arquitectura profesionales (*proyecto*).
- Arquitectura profesionales (*obra construida*).
- Diseño urbano instituciones (*proyecto*).
- Diseño urbano instituciones (*construido*).
- Diseño urbano profesionales (*proyecto*).
- Estudiantes arquitectura sustentable
- Estudiantes diseño urbano sustentable
- Prácticas académicas



COLECCIÓN: EL MATERIAL DE LO CONSTRUIDO

“El Material de lo Construido” es una colección impulsada desde Saint-Gobain pensada para ilustrar y difundir el trabajo de oficinas y estudios arquitectónicos de toda la Argentina destacados por “el buen construir”.

A través de esta colección, buscamos **fomentar las buenas prácticas y reconocimientos a los procesos proyectuales y creativos para el desarrollo constructivo sustentable considerando los cinco puntos del “buen construir”**:



INDICE
Elaborado una serie de fichas críticas se busca destacar la significatividad aportada al lector del libro.



CONTENIDO
El presente material ofrece un repertorio de ejemplos de arquitectura sustentable con el fin de inspirar a los profesionales del sector. El contenido está basado en el desarrollo constructivo y la sustentabilidad de las mismas.



Poner de relieve propuestas contemporáneas, compatibles y respetuosas que representen un salto de calidad.

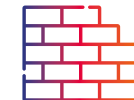


Promover el valor de incorporar pautas, estrategias y acciones sustentables en proyectos que consideren el diseño integrado.



Difundir la actividad profesional en relación a un nuevo paradigma centrado en el cuidado de los aspectos sociales, económicos y medioambientales.

5 PUNTOS DEL BUEN CONSTRUIR



Destacar el trabajo de los profesionales comprometidos con la sustentabilidad en arquitectura y diseño urbano.



Incluir el concepto “ciclo de vida” del edificio, incluyendo la demolición y la nueva construcción.



EL MATERIAL DE LO CONSTRUIDO EN NÚMEROS

26

oficinas de
arquitectura
que integran la colección

Más de

10.000

libros
impresos

Más de

13.500

kilómetros
ecorridos con la itinerancia

21

presentaciones
de la muestra

Más de

6.000

libros
entregados
a estudiantes.

Más de

100.000

vistas de libros
en la plataforma

18

universidades
anfitrionas



Para 2022, nos proponemos ampliar la convocatoria a Iberoamérica, incluyendo a nuestro clúster sur, invitando a estudiantes y arquitectos emergentes a compartir y presentar sus obras para continuar fomentando la construcción sostenible y el compromiso social.





NUESTRA CADENA DE SUMINISTRO

Hacemos del mundo un mejor hogar trabajando junto a nuestros socios comerciales.

TEMAS DESTACADOS DEL CAPÍTULO:

Gestión responsable de la cadena de suministro.

CADENA DE SUMINISTRO Y PRÁCTICAS DE ADQUISICIÓN

En el Grupo Saint-Gobain **adoptamos un enfoque de compras que responde a nuestras políticas de Desarrollo Responsable**, así como a los lineamientos internacionales a los que adherimos, como el Pacto Global de Naciones Unidas, las normas para empresas multinacionales de la Organización para la Cooperación y el Desarrollo Económicos (OCDE) y los principios fundamentales de la Declaración de la Organización Internacional del Trabajo (OIT).

Con esta visión, definimos estándares normativos para todos nuestros productos a lo largo de sus ciclos de vida, con el objetivo de **reducir el impacto y potenciar las oportunidades de nuestras actividades**.



PRINCIPALES CATEGORÍAS DE COMPRA



- Materias Primas
- Productos terminados
- Packaging y embalaje para productos finalizados
- Logística y transporte
- General expenses o compras indirectas
- Compras técnicas

Nuestra cadena de suministro en números^(*)

1.287

proveedores

91%

Proveedores locales

126.640

KEUR en órdenes de compra emitidas

(*) 2021 - Productos para la Construcción.



Mensaje del CEO

1. Saint-Gobain Argentina

2. Un negocio basado en soluciones sustentables

3. Ética Corporativa

4. Las personas que hacemos Saint-Gobain

5. Compromisos y prácticas ambientales

6. Compromiso y desarrollo social

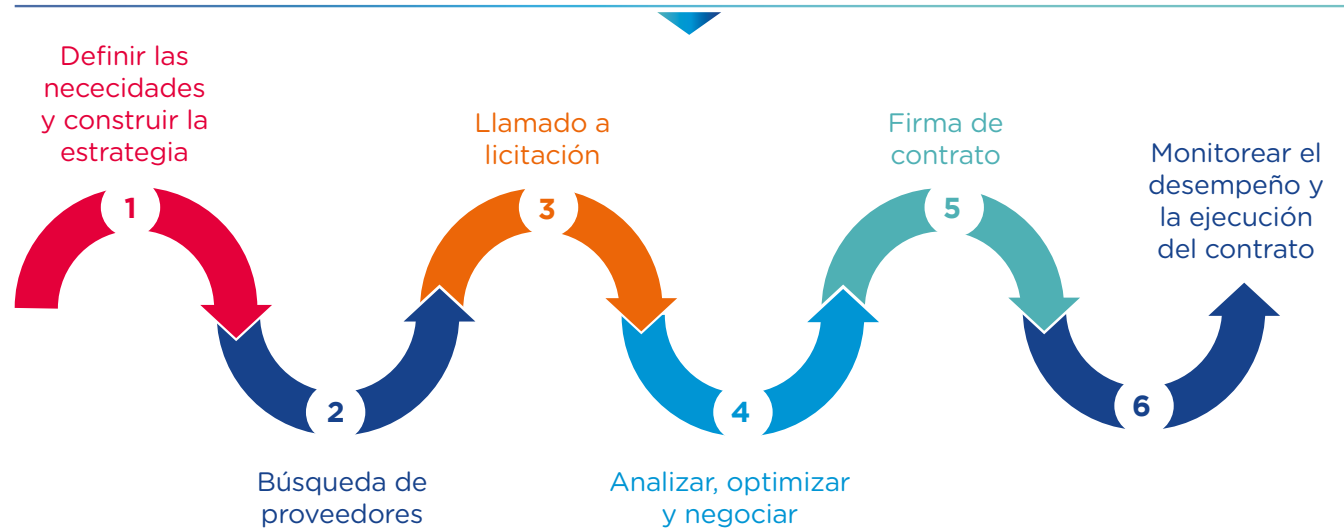
7. Nuestra cadena de suministro

PROCESOS Y POLÍTICAS DE COMPRAS

Desde el Departamento de Compras centralizamos la emisión y el control de las compras de materiales y servicios en Argentina y Latinoamérica. Nuestro procedimiento establece las estrategias de abastecimiento del Grupo y otros lineamientos aplicables a la licitación y adquisición de los productos para nuestras operaciones; así como el control y revisión de los contratos de proveedores. Internamente, **motivamos la participación en cursos de capacitación de compras responsables** para quienes ingresan al área, cualquiera sea su posición, y los invitamos a firmar la carta de compromiso de compradores, que incluye los principales criterios sociales y ambientales considerados para estos procesos.



PROCESO DE COMPRAS



**RESPONSIBLE
PURCHASING**



Mensaje del CEO

1. Saint-Gobain Argentina

2. Un negocio basado en soluciones sustentables

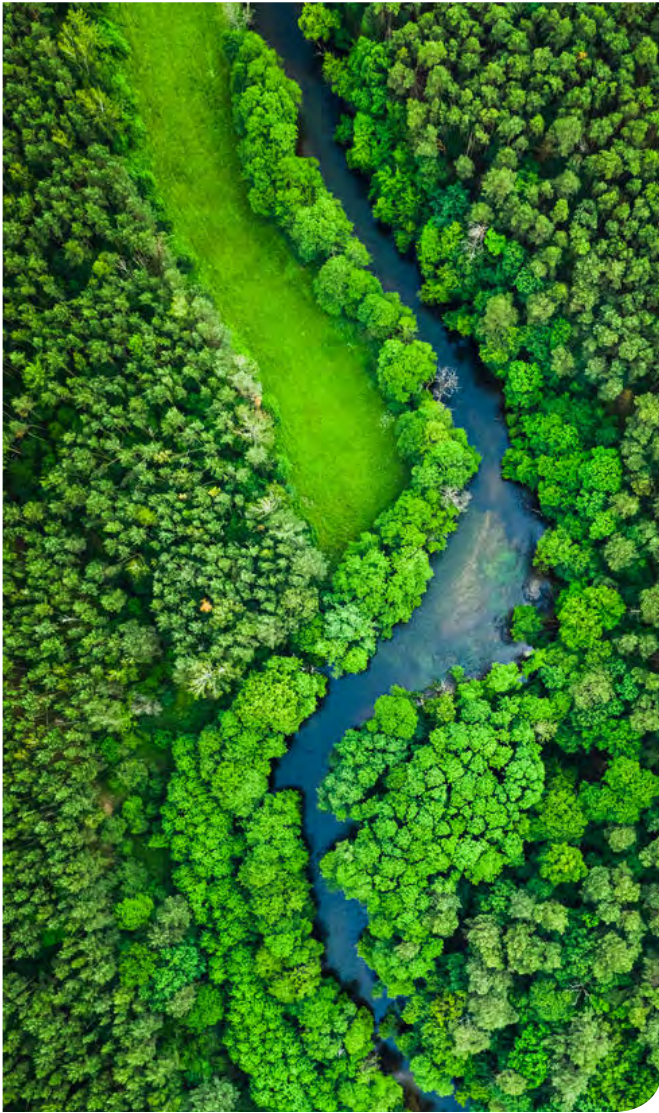
3. Ética Corporativa

4. Las personas que hacemos Saint-Gobain

5. Compromisos y prácticas ambientales

6. Compromiso y desarrollo social

7. Nuestra cadena de suministro



Además, contamos con las siguientes políticas adicionales que contribuyen directamente a nuestros objetivos ambientales:

POLÍTICA DE BIODIVERSIDAD

Desde 2018 contamos con una política de protección y preservación de la biodiversidad, que implementamos junto a nuestros aliados comerciales para fomentar prácticas responsables -especialmente en compras de recursos naturales y minerales- y gestionar los impactos indirectos a través de toda nuestra cadena de suministro.



POLÍTICA DE MADERAS

Siguiendo los lineamientos del Grupo a nivel global, definimos estándares para productos de maderas vinculados a nuestras actividades:

Respeto a las personas y sus derechos: compramos madera extraída en países o concesiones que cumplen con las convenciones internacionales.

Responsabilidad ambiental: priorizamos productos reciclados, con certificaciones forestales PEFC y FSC, o procedentes de bosques gestionados de forma responsable.

Respeto por la legislación: desarrollamos un sistema de trazabilidad de compra y venta, e implementamos un mecanismo de evaluación y control de riesgos vinculados al comercio de la madera.



EVALUACIÓN DE NUESTROS PROVEEDORES

A través del **Estatuto de Proveedores**, definimos las expectativas y requerimientos de sustentabilidad que esperamos compartir. Con la firma de este documento, se comprometen a cumplir con las leyes vigentes y aceptan la implementación de auditorías y evaluaciones regulares, que incluyen análisis de riesgos de elaboración y de prácticas ambientales, sociales y de gobernanza. En el caso de ser necesario, los acompañamos en la aplicación de medidas correctivas que les permitan alinearse con las pautas fijadas en el Estatuto.

Por otra parte, **el proceso de evaluación de nuestros proveedores estratégicos cuenta con el respaldo de la calificadora ECOVADIS**, cuyos estándares permiten categorizar los resultados por tipo de riesgo, analizar el desempeño sustentable y definir estrategias de selección.

ANÁLISIS DE RIESGOS

En primera instancia, evaluamos a nuestros proveedores -actuales y futuros- a través de:



Ecovadis: un proceso de auditoría online donde los proveedores cargan sus datos y comparten documentación en un cuestionario personalizado, que luego se analiza en un *scorecard* basado en criterios sociales, ambientales y de gobernanza.



Auditoría SMETA: una etapa presencial a cargo de los auditores para evaluar y verificar dichos criterios, a partir de la cual se genera un informe final.



CARTA DE COMPROMISO SOCIAL Y AMBIENTAL

Toda nueva empresa que se incorpora a nuestra cadena de valor responde, de forma obligatoria, una serie de formularios financieros e impositivos, validados por el área de Finanzas. Además, solicitamos la firma de una carta compromiso, o *Supplier Charter*, para garantizar la conformidad con los siguientes requisitos:

- ① Adhesión a los Principios Generales de Conducta y Acción de Saint-Gobain, y compromisos con organizaciones internacionales, como el Pacto Global de la ONU.
 - ② Cumplimiento de normativas laborales, tributarias, previsionales, fiscales, administrativas, penales, civiles y comerciales vigentes.
 - ③ Respeto y cumplimiento de las leyes de defensa del consumidor y de la competencia, y las relativas a sociedades, marcas y patentes, entre otras.
 - ④ Control de los riesgos ambientales relacionados a sus procesos y productos.
 - ⑤ Prohibición de cualquier tipo de trabajo forzoso o infantil, ya sea en sus actividades o por intermedio de sus subcontratados, además de todas las regulaciones previstas en la Ley de Contrato de Trabajo 20.744.
 - ⑥ Garantizar condiciones óptimas de salud y seguridad a sus empleados, contratistas y terceros.
 - ⑦ Respetar y garantizar las prácticas éticas vinculadas a la prevención de corrupción y soborno, entre otras.
- En caso de no firmar la carta compromiso, algunos proveedores completan el *Dispensation Form*, un formulario que incluye la firma del responsable del área de Compras de cada país.



136

proveedores

han sido evaluados en algún momento bajo criterios sociales y ambientales.

46,7%

de los proveedores que deben realizar la evaluación social y ambiental.



DIÁLOGO Y RELACIONAMIENTO CON NUESTROS PROVEEDORES

Speak Up!

Contamos con un canal para que las empresas proveedoras puedan informar sobre situaciones que no cumplan con las regulaciones, legislaciones o los Principios de Conducta de Saint-Gobain. Las denuncias son gestionadas de forma independiente y confidencial, y se pueden realizar anónimamente a través de la plataforma *Speak Up!*.



Hablemos!

En Saint-Gobain, siempre hemos apostado por crear y mantener una cultura abierta y participativa. Creemos que así es como podemos hacernos merecedores de la confianza de nuestros empleados y accionistas. Por ese motivo, queremos que todos ellos dispongan de un canal seguro y fiable para informarnos de cualquier violación de la ley o de nuestros Principios de Conducta y Actuación.



DESARROLLO Y ACOMPAÑAMIENTO

Creemos que los proveedores cumplen un rol fundamental para el desarrollo de nuestros productos, por eso parte de nuestros compromisos es poder trabajar de manera conjunta en el desarrollo y la implementación de buenas prácticas sociales, ambientales y de gobernanza.

Para esto, generamos y promovemos diversas instancias de diálogo y relacionamiento -como visitas a planta o reuniones periódicas- que nos permitan **identificar oportunidades de negocio y valor compartido**, además de minimizar riesgos o implementar acciones correctivas.



Nuestro enfoque estratégico de desarrollo



Búsqueda proactiva en el mercado: evaluamos oportunidades de negocio de acuerdo a la oferta y la demanda para potenciales desarrollos.



Desarrollo de proveedores actuales: a través del diálogo, buscamos trabajar junto al proveedor en el desarrollo de nuevos bienes o servicios que puedan ofrecer. Además, nos proponemos estar constantemente actualizados respecto a su actividad y pensar en conjunto soluciones que permitan potenciar ambos negocios.



Desarrollo y acompañamiento de pequeños y medianos proveedores: trabajamos junto a las PyMES proveedoras para identificar oportunidades de aumento de la demanda y oferta; y, en tal caso, acompañarlas con convenios, préstamos o acuerdos financieros para su crecimiento y expansión.





Saint-Gobain Argentina

Luis García 695 | B1648 Tigre | Provincia de Buenos Aires
Teléfono: 011 5173 4900 | E-mail: info@saint-gobain.com

